

Pécsi Tudományegyetem
Közgazdaságtudományi Kar
Regionális Oktató, Fejlesztő és Tanácsadó Központ
(ROP-3.3.1.-2004-10-0007/33)

A MOHÁCSI KISTÉRSÉG TERÜLETFEJLESZTÉSI PROGRAMJA

ESETTANULMÁNY

Készítette: Csikós Virág
Klesch Gábor
Szlávecz Gyöngyi
Veszélka Mihály



Pécs, 2006

Tartalomjegyzék

I. HELYZETELEMZÉS	4
1. Természeti adottságok és környezeti állapot	4
Természeti adottságok	4
A kistérség növényföldrajzi sajátosságai	4
Természeti értékek, védett területek	5
Hulladékkezelés (szeméttgyűjtés, szemétszállítás)	5
Földrajzi elhelyezkedés, közlekedési infrastruktúra, területi munkamegosztás	6
Kapcsolatok a horvát határmenti térséggel	7
Az önkormányzatok közigazgatási kapcsolatai	7
Civil szervezetek a kistérségben	8
2. Infrastruktúra	8
3. Demográfiai helyzet a Mohácsi kistérségben	10
A népesség alakulása	10
Ki- és bevándorlás	11
A népesség korcsoport szerinti megoszlása	11
Kisebbségek a kistérségben	11
Oktatás, képzés, szakképzés	11
Foglalkoztatottság, munkaerőpiac	12
Egészségügyi és szociális ellátás	12
Fejlesztési koncepció	13
4. A Mohácsi kistérség gazdasága (ipar és szolgáltatói szféra)	13
A vállalkozások helyzete	14
Az ipar jellemzői	14
Szolgáltatások, kereskedelem	15
Turizmus	15
5. Mezőgazdaság	16
Szántóföldi termelés	16
Gyümölcsstermesztés	17
Szőlészet-borászat	17
Erdőgazdálkodás	17
Állattenyésztés	17
II. PROBLÉMÁK ÉS MEGOLDÁSOK	19
1. Infrastruktúra	19
Problémák	19
Szennyvíz	19
Hulladékkezelés	19
Közlekedési infrastruktúra	19
Vállalkozói környezet	20
Épített környezet	20
Információ ellátottság	20
Természeti vonzerő	21
Megoldások	21
Szennyvíz	21
Hulladékkezelés	21
Közlekedési infrastruktúra	22
Vállalkozói környezet	22
Épített környezet	23
Információ ellátottság	23
Természeti vonzerő	23
2. Demográfia	24

Problémák	24
Oktatás, képzés	24
Foglalkoztatottság, munkanélküliség	24
Egészségügy	24
Megoldások	25
Oktatás, képzés:	25
Foglalkoztatás, munkanélküliség	25
Egészségügy	26
3. Gazdaság	27
Problémák és megoldások	27
A vállalkozások helyzete	27
Az ipar jellemzői	28
Szolgáltatások, kereskedelem	30
Turizmus	31
4. Mezőgazdaság	32
Problémák	32
A kistérségre jellemző birtokstruktúra	33
Szántóföldi termelés	33
Gyümölcsstermesztés	34
Szőlészet-borászat	34
Erdőgazdálkodás	34
Állattenyésztés	34
Bóly központi szerepe	35
Megoldások	35
Országosan	35
Helyi szinten	36
III. MELLÉKLETEK	38

I. HELYZETELEMZÉS

1. Természeti adottságok és környezeti állapot

Természeti adottságok

Kistájak és települések a kistérségben az *Alföld nagytáj*, *Duna-menti-síkság középtáj*, *Csepel-Mohácsi-síkság kistájon*:

Mohácsi-sziget kistáj: Mohács, Bár, Dunaszekcső, Homorúd
Mohácsi-teraszos sík kistáj: Mohács, Kölked, Lánycsók, Sátorhely, Udvar

A kistérség *Alföld nagytáj*, *Drávamenti-síkság középtáj* érintett települései:

Nyárád-harkányi sík kistáj: Bezedek, Bóly, Ivándárda, Lippó, Majs, Sárook, Töttös

A kistérség *Dunántúli-dombság nagytáj Mecsek és Tolna-Baranyai-dombvidék középtáj*, *Baranyai-dombság kistáj* csoportba tartozó kistájai és érintett települései a következők:

Dél-Baranyai-dombság kistáj: Babarc, Bár, Belvárdgyula, Borjád, Erdősmárok, Geresdlak, Görcsönydoboka, Hásságy, Himesháza, Kisbudmér, Kisnyárad, Liptód, Maráza, Máriakéménd, Monyoród, Nagybudmér, Nagynyárad, Olasz, Palotabozsok Pócsa, Somberek, Szajk, Szebény, Szederkény, Székelyszabar, Szúr, Véménd, Versend

Mérsékelt meleg, mérsékelt nedves éghajlatú terület, amelynek déli része már közel esik a meleg típusúhoz. A leggyakoribb szélirány ÉNy-i.

A kistérség növényföldrajzi sajátosságai

Florisztikai tagolás tekintetében a Dél-Baranyai-dombság és a Gersedi-dombság a **pécsi flórajárásba** tartozik, az elterjedtebb erdőtársulások a gyertyános kocsányos tölgyesek, a gyöngyvirágos tölgyesek, tölgy-kóris-szil ligeterdő és a patakmenti égeresek. Az elterjedtebb nyílt társulások között a homoki gyepék említendők, de a mészkerülő és mészkedvelő homokpuszta is megtalálható.

A Mohácsi-sziget és a Mohácsi-teraszos sík a **Dél-alföldi flórajárásba** tartozik. A Riha-tóban, amely Homorúd település közigazgatási területén található, és egyben a Duna-Dráva Nemzeti Park része, legalább 25 halfaj, míg a teljes Béda-Karapanca tájegységben mintegy 50 fordul elő. Jelentősek a bédai területen megjelenő gímszarvascsordák és vaddisznókondák.

A kistérség *területhasználatában az utóbbi néhány évben nem történt változás*. Továbbra is megmaradt a három alapvető agroökológiai kategória. A térség legnagyobb részén (94%) alapvetően az adottságok komparatív ökológiai előnyeit kell kihasználni. A kettős meghatározottságú területek (5%) az agrár-környezetvédelmi, szociális, foglalkoztatási

és egyéb vidékfejlesztési programok célterületei. A védelmi meghatározottságú területek (1% alatt) a tájapoló, természet- és környezetvédelmi szempontú tájgazdálkodás helyszínei.

A kistérségen belül a déli részen helyezkednek el az egyöntetűen jobb minőségű területek. A legnagyobb területen a *barna erdőtalajok* különböző típusai, réti és fiatal nyers öntéstalajok találhatók. A kistérség területének 97 %-án jó *vízgazdálkodási adottsággal rendelkeznek* a talajok.

Természeti értékek, védett területek

A Duna-Dráva Nemzeti Park Duna-menti védett területeit Gemenc, illetve a mohácsi kistérségben található Béda-Karapanca erdős területei alkotják, bennük holtágak hálózatával, kisebb mederszakaszokkal, ezeket összekötő csatornákkal és fokokkal, valamint széles mellékágakkal. A magyarországi Alsó-Dunavölgy 28.000 hektárnyi területe a Duna-mentének **legnagyobb kiterjedésű még fennálló ártéri erdő élőhely rendszerét képezi.**

A Riha-tó, amely 3 tóegységből áll, a nemzeti park Béda-Karapanca tájegységéhez tartozik:

- I. tóegység:* A keleti tóegység különlegesen gazdag vizes élőhely, mely 9.5 hektárra terjed ki.
- II. tóegység:* A középső tó 50 hektáros, medrét a magasabb rendű vízi növényzet erősen benötte.
- III. tóegység:* A nyugati tóegység egy 31 hektáros, csaknem teljesen nyílt vízfelület.

Az I. és II. tóegység mellett mezőgazdasági területek jelenléte azt a veszélyt hordozza magában, hogy oldott szennyezőanyagok mosódnak be a tóba.

A *levegőszennyezettség* szempontjából Mohácson találunk néhány olyan ipari üzemet, melyek jelentősebb mennyiségű káros anyagot bocsátanak ki. Előnyös viszont, hogy ezek a lakóövezettől távol, a város szélén üzemelnek. A térségben meghatározó a lakossági és közlekedési eredetű légszennyezés; az ülepedő por aránya magas, káros hatású. A *zajkibocsátás* elsődleges forrása közlekedési eredetű.

A mohácsi kistérség *vízellátását* nagymértékben befolyásolja a Duna vízhozama, amely az utóbbi 2-3 évben jelentős vízszint-ingadozást mutat. A kistérség legjelentősebb ivóvízkészletét a Mohács-szigeti partiszűrésű vízbázis képezi. Közvetlen ivóvíznyerésre alkalmas kút már nincs a kistérség településeiben. Minőség szerint a pécsi-víz III. osztályú, a többi II. osztályú. Hazánk legnagyobb folyója, a Duna a kistérség keleti részét határolja. A térség nyugati részét a Karasica szeli át. A kistérség jelentősebb vízfolyásai a Majsi, a Szajki, a Lánycsók-Marázai, valamint a Hímesházi. A talajvíz 2-4 méter között található. Sajnos a nitrátosodás jelentős területen előfordul. A felszín alatti vízkészlet kihasználtságát 20%-ra becsülik. Mivel a kistérség gazdasági életében a mezőgazdaság az elsődleges, a vizek minőségére jelentős hatással van a művelés alatt álló területekről bejutó diffúz szennyezés.

Hulladékkezelés (szemétgyűjtés, szemétszállítás)

A kistérségben keletkező szilárd települési hulladékok rendszeres, pormentes gyűjtése, szállítása és lerakása a legtöbb településen megoldott. Nagy probléma viszont, hogy a lerakók többségének a környezetvédelmi engedélye néhány éven belül lejár.

A közelmúltban szerveződött két nagy regionális – a Mecsek-Drávai és a Sió-völgyi – **hulladék-gazdálkodási program**, amelyekhez a kistérség összes települése csatlakozott. A

két rendszer ISPA pályázat segítségével kívánja megoldani a hulladékkezelés problémáját. A megvalósulás időpontja 2006-2008 előtt nem valószínű.

Földrajzi elhelyezkedés, közlekedési infrastruktúra, területi munkamegosztás

A Mohácsi kistérség a Dél-dunántúli Régió, azon belül **Baranya megye külső periferiájához** tartozik. Szomszédai keleten a Bajai-, északon a Szekszárdi, illetve északnyugaton a Pécsváradi, nyugaton a Pécsi, dél-nyugaton pedig a Siklói kistérségek.

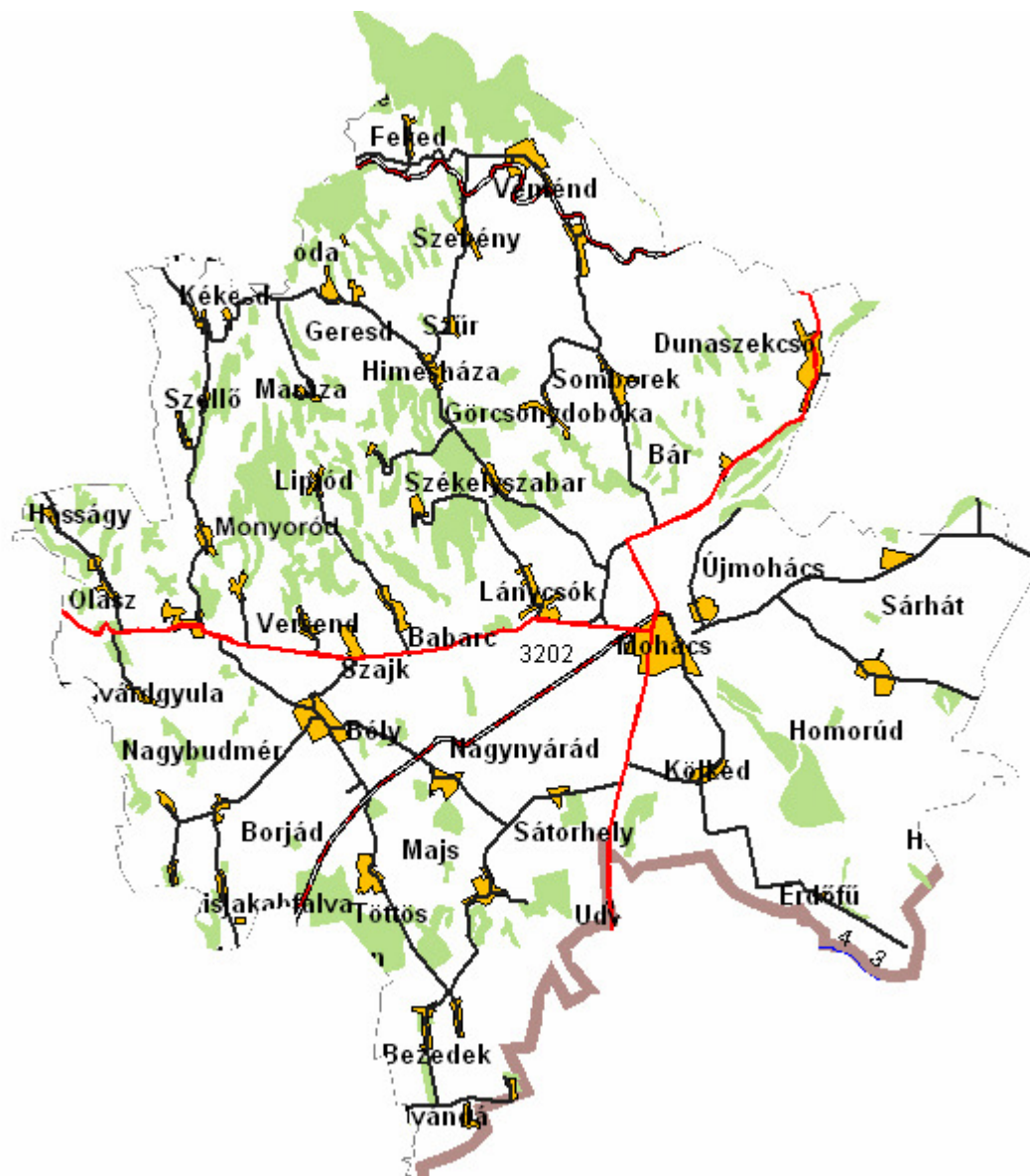
A térség távolsági közlekedési pozícióját **három alapvető adottság** határozza meg:

1. A *határmenti fekvés*, amely tranzitforgalom gerjesztő, ám politikai szempontból bizonytalansági faktor.
2. A dél-dunántúli *közlekedési „zsákban”* való elhelyezkedés.
3. A Mohácsonál tervezett *Duna-híd* megépítése.

A térséget alapvetően az **infrastrukturális feltételek gyengesége** jellemzi. A nagy közlekedési korridorok elkerülik a térséget, gyorsforgalmi úttal nincs közeli kapcsolata, híddal nem rendelkezik. A *belső úthálózati viszonyokat is fejletlenség* jellemzi, az aprófalvas településrendszer következtében ma is *számos zsáktelepülés* van.

A települések *vasúti közlekedési lehetőségei fokozatosan romlanak*. A távolsági autóbusz-összeköttetés lehetősége minden település esetében fennáll, azonban a buszjáratok gyakorisága csökken.

1. ábra: A Mohácsi kistérség



Kapcsolatok a horvát határmenti térséggel

A Mohácsi kistérség **határtérség**. A délszláv háborús konfliktus miatt a kereskedelmi kapcsolatok erősen visszaszorultak, ami ma is hozzájárul a térség súlyos gazdasági depressziójához. A Dráva folyó természetes határ Magyarország és Horvátország között, melynek szerepe nem az lenne, hogy elválassza, hanem összekösse a két országot. A határtérségben a magyar és horvát oktatási intézmények jelenleg is szoros kapcsolatokat ápolnak.

Az önkormányzatok közigazgatási kapcsolatai

A kistérség településeinek majdnem fele az apró és kistelepülés kategóriába tartozik. Elsősorban a kedvezőtlenebb adottságú dombsági részekben helyezkednek el, és sok közöttük a zsáktelepülés. A kistérség az ún. „vidéki kistérség” kategóriába tartozik.

A kistérség elsődleges központja, **Mohács**, *kiváló földrajzi energiájának köszönhetően* fejlődött (Duna víziút valamint a Pannonia-Moesia hadiút közelsége). Főként vonzáskörzetének nagysága, központi szerepkörének kisugárzó ereje miatt jelentős település.

A kapcsolat intenzitása alapján négy település van legszorosabb kapcsolatban Moháccsal: **Lánycsók, Bár, Kölked, Székelyszabar**. A következő övezetben már a társközpont – **Bóly** – hatása is érvényesül. Egyre jelentősebb térségi ellátó és fejlesztő szereppel rendelkezik.

Sem a vidékfejlesztés, sem a területfejlesztés szempontjából nem kezelhető hatékonyan a *43 település*, ezért a kistérség egésze „mikrotérségek” hálózataként fogható föl, két központ kooperatív szerepvállalásával.

A kistérség a 91/2001. (VI.15.) Korm. Rendelet alapján társadalmi-gazdasági és vidékfejlesztési szempontból kedvezményezett térség lett.

A *többcélú kistérségi társulás* kialakítása jelentősen javította az olyan szakfeladatok ellátását, mint a logopédiai szakszolgálat. Ennek a feladatnak az ellátása például a Mohácsi kistérségben szintén három mikro-körzetben valósul meg.

Civil szervezetek a kistérségben

A civil szféra kistérségi szerepét feltétlenül erősíteni kell, mert támogatottságuk, *érdekérvényesítő szerepük messze elmarad a kívánatos mértéktől*. A hagyományörzés mellett a sport-, a gyermek- és ifjúsági szerveződések jellemzőek a civil társulásokban. A nyugdíjasok egyre több helyen egyesületekbe tömörülnek. Egyaránt megtalálhatóak sportegyesületek, vadásztársaságok, tűzoltó egyesületek, környezetvédő, hagyományörző, településvédő egyesületek, különböző szakszervezetek, egyházi intézmények, köztisztviselők, alapítványok.

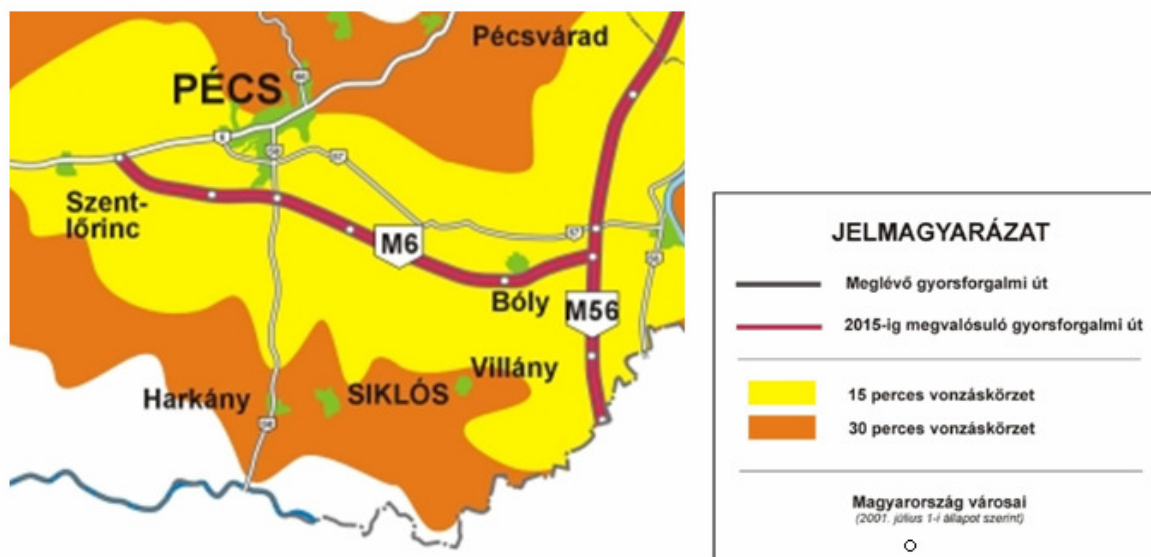
2. Infrastruktúra

A kistérség *közüzemi ellátottsága igen vegyes képet mutat*. Vezetékes ivóvízzel és elektromos árammal szinte valamennyi település rendelkezik, itt az egyedüli gondot az elektromos vezetékek rossz állapota jelenti. A szennyvízhálózat kiépítettsége jelentősen elmarad az országos és a megyei átlagtól, tulajdonképpen a városokra és néhány nagyobb településre korlátozódik. Jelenleg ez a legsúlyosabb probléma a közüzemi infrastruktúra területén. A vezetékes gázt fogyasztó lakások aránya a Mohácsi kistérségben a megyei és a régiós átlag feletti, Pécs mögött közvetlenül a második. A vezetékes gázt használók száma fokozatosan emelkedik, egyre több kisebb települést kötnek be a hálózatba. Jelenleg kettő településen (Erdősmárok és Kisnyárad) nincs vezetékes gáz, melynek elsődleges oka a rendszerhez való csatlakozás magas költsége. A hulladékkezelés területén szintén jelentős fejlesztésekre lenne szükség (állati eredetű hulladékok feldolgozása).

A kistérség *közlekedési infrastruktúrája fejletlennek mondható*. A települések többsége csak bekötőutakon keresztül érhető el, s emellett sok a nehezen megközelíthető *zsáktelepülés* is. Habár a Duna nemzetközi jelentőségű vízi út, és Mohácsonál található a *schengeni kikötő*, ennek ellenére nem rendelkezik vízszint-független kikötői rakodás lehetőségével. A vonatközlekedés nem mondható jónak, mindössze hat településen található vasútállomás. A drávamenti vasútvonal a megszűnés szélén áll, használhatósága is megkérdőjelezhető. A MÁV egyre erősödő költségérzékenysége, illetve az alacsony kihasználtság miatt a vasút fejlesztése nem gazdaságos. Az autóbusz-közlekedés Mohácson a

legjobb, azonban a kisebb településekre csupán néhány járat közlekedik. Ez a falusi lakosságnak a munkaerőpiacon való megmaradását, vagy sokak esetében az oda való visszakerülést egyre jobban megnehezíti. A következő – a gyorsforgalmi utak tervezett fejlesztését rögzítő – térkép alapján megállapítható, hogy a Mohácsi kistérség infrastruktúráját jelentősen javító útépitések 2015-ig lezajlanak.

2. ábra: A gyorsforgalmi utak 15 és 30 perces vonzáskörzete 2015-ben



Forrás: www.gkm.hu

A távközlési infrastruktúra a mobiltelefonok tekintetében jónak mondható, az Internet azonban csak néhány település számára érhető el, fejlesztése elősegítheti települések információhoz jutását, az ügyintézés egyszerűbbé és gyorsabbá tehetné a lakosság számára.

A lakásellátottság bár javuló tendenciát mutat, de a meglévő lakásállomány állaga romlik, a fiatalok lakáshoz jutási lehetősége kevésbé megoldott. Oktatás tekintetében a kistérség működő, kiépült középfokú oktatási rendszerrel rendelkezik, de a felsőoktatási intézményekben hiány mutatkozik. Az óvodák és az általános iskolák egyre kisebb gyereklétszámmal, gazdaságtalanul üzemelnek.

A versenyképesség javításához elengedhetetlen a kistérség egészét érintő *közlekedési-logisztikai infrastruktúra fejlesztése*; e nélkül állandósul a földrajzi izoláció, a peremterületi státusz, annak valamennyi gazdasági és egyéb vonatkozású negatív következményével. A települések többsége az *M6-os autópálya megépülésében* látja a gazdasági fejlődés kulcsát. Nagyon lényeges tehát az országos gyorsforgalmi úthálózathoz való csatlakozás helyi *koordinációs feladatainak ellátása*; továbbá a *mezőgazdasági, a települések közötti utak fejlesztése* (alapvetően pályázati pénzekből). Mivel a kistérség még kihasználatlan jövedelemtermelő kapacitásokkal rendelkezik a vízi közlekedés lehetőségeinek terén, a *mohácsi, illetve bolyi kikötők korszerűsítése, kereskedelmi-kikötői funkcióval történő bővítése, kiegészítve szabályozott vízszintű kikötői dokk létesítésével* kiemelt feladat. Régóta tervezik a *mohácsi Duna-híd megépítését, illetve úthálózati rendszerbe kapcsolását*, ami a Dél-Dunántúl, valamint az ország keleti részének elzártságán enyhíthet.

Az információhoz való hozzáférés és az információáramlás hatékonyabbá tétele érdekében a meglévő infrastruktúrát *célszerű átadni (hosszú távú szerződés keretében) nagyobb szolgáltatóknak*, mert az informatikai rendszerek fejlesztéséhez szükséges pénzügyi források kistérségi szinten nem biztosíthatók. A gyenge ellátottságot részben orvosolhatja a *teleház-rendszer* kiépítése. A helyi önkormányzatok számítógépes rendszereit egyetlen

hálózattá célszerű összefűzni. Ily módon, az *e-közigazgatás* megszervezésével a hivatali ügyintézés menete hatékonyabbá, illetve eleve lehetővé válik olyan települések esetében, ahol eddig ennek tárgyi, humán feltételei hiányoztak.

A komfortfokozat növelése elképzelhetetlen a *középületek állapotának javítása*, a *településen belüli alpinfrastruktúra* (közigazgatási határokra belüli utak, közművek, tömegközlekedés, telekommunikációs elérés) *fejlesztése* nélkül. *Ügyfélbarát közigazgatási, egészségügyi, szociális, kereskedelmi, pénzügyi, lakossági szolgáltatásokra* van szükség (hiszen ezek hiánya a térségben élők életkörülményeit rontja).

A népességmegtartó erőt növelhetik azok a kistérségi szintű, *összehangolt lakás- és telekértékesítési, valamint otthonteremtést támogató koncepciók, illetve lakóterület-fejlesztési akciók* (infrastruktúra-korszerűsítés, közművesítés), amelyek sikeres megvalósításához a helyi pénzintézetek támogatása is szükséges.

A *jelentősebb nagyságú beruházást eszközölő* külföldi tőke távolmaradásának az is oka lehet, hogy nem talál a térségben megfelelő ingatlant. *A jelenlegi állapotból való kilábalást segíthetik az ipari parkok, melyek közül „hivatalos” címmel rendelkezik a bolyi, a mohácsi és a szajk-versendi.* További lehetőségeket jelentenek a fejlesztés alatt és előtt álló logisztikai központok, melyek Mohácson a kikötői tevékenységhez kötődően, Bóly-Szajk környékén pedig a megépítendő gyorsforgalmi útnak köszönhetően válnak releváns fejlesztési lehetőséggé.

A közművesítés egyik kitüntetett területe a *vízellátó rendszerek korszerűsítése*; a szennyvízkezelés és -elvezetés ugyanis a kis településeken megoldatlan probléma. Egy *térségi szennyvíztisztító építése* célszerű lenne. A belvíz- és csapadékrendszerek kiépítése, továbbfejlesztése, az élő vízfolyások karbantartása, a mezőgazdasági területek öntözőrendszereinek modernizálása is azok közé a feladatok közé tartozik, amelyekre az önkormányzatok a szükségesnél kevesebb forrást képesek elkülöníteni.

A *turizmus infrastruktúrájának fejlesztése* is kívánatos. Kerékpárutak építésével, illetve színvonalas kemping kialakításával a kivételes természeti adottságokkal rendelkező terület számos turistát vonzhat a térségbe.

3. Demográfiai helyzet a Mohácsi kistérségben

A népesség alakulása

Baranya megyében a népesség alakulását folyamatos, az országos átlagot meghaladó mértékű *csökkenés jellemzi az elvándorlás és a természetes fogyás miatt.* A Mohácsi kistérség népessége 2000 óta folyamatosan csökkent 2003-ig.

Ahogy a megyében, úgy a kistérségben is határozott *női többlet* uralkodik. A 43 településből mindössze 10 esetben találkozhatunk férfi többlettel. Az okok ugyanazok, mint országszerte. A férfiak halandósága felülmúlja a nőkéét, így az összlakosságon belül a felsőbb korosztályokban a nők aránya egyre nő. Ennek köszönhető, hogy a születéskori enyhe férfi többlet határozott női többletbe vált át. Ugyanakkor Baranya megyén belül a kistérség egészét illetően a férfi lakosság aránya magasabb, mint a megyei átlag.

A népesség száma 1994 – 2002 viszonylatában mindössze 7 településen mutat növekedést 1,3-4,5 % között, a maradék 36 településen csökkenés tapasztalható. 10 % alatti a csökkenés 26 településen, 10-20 % közötti 8 településen. A két város esetében ellenkező irányú mozgás figyelhető meg, Bólyban 3,3 % - kal nőtt, míg Mohácson 4,6 % - kal csökkent a népesség. A kistérség egészének is **4,5 % - kal csökkent a lakossága a vizsgált 8 év távlatában.**

Ha csak az elmúlt 3 évet vizsgáljuk, 13 településnél látható növekedés, de mivel a legnagyobb város, Mohács népessége 1990 óta különböző ütemben folyamatosan csökken, és

az egész kistérség lakosságának kb. 36 %-át teszi ki, a növekedés sajnos nem képes megváltoztatni a folyamatos népességcsökkenést.

Ki- és bevándorlás

Az elmúlt 3 év /2000-2002/ viszonylatában a kistérség vándorlási egyenlege az előző vizsgálati időtartamhoz /1994-1998/ képest kissé egységesebb képet mutat, enyhén emelkedik. A számok azonban nem tükrözik azt a tapasztalatot, hogy a térséget elhagyók a fiatal korosztályból és a kvalifikált értelmiségből kerülnek ki.

A népesség korcsoport szerinti megoszlása

Kitűnik, hogy igen magas, 20%-ot meghaladó a nyugdíjas korú népesség aránya, míg a fiatal korosztály aránya nem éri el a megyei átlagot. Részben a korosztályi sajátosságokban, részben pedig az alacsony gyermekvállalási kedv miatt **a kistérségben megindult egy egyre növekvő ütemű elnéptelenedés.**

Az **öregedési index értékei is romlottak**, összecsengve a fentiekkel, folyamatosan növekedtek. Bár 11 településen az utolsó két év viszonylatában tapasztalható némi javulás, de ezek nem olyan arányúak, hogy változást eredményezzenek az összképben.

A demográfiai helyzetkép összefoglalásaként ki kell emelnünk annak fontosságát, hogy a romló öregedési index, az országon belüli gyenge szociális állapot, az alacsony munkahelyszám és az ezzel kapcsolatos kedvezőtlen kilátások együttesen sürgetik a gazdaságélénkítő, társadalmi-gazdasági környezetjavító programozás szükségességét, mert a tendenciák spontán folytatódása a társadalmi-szociális állapotok visszafordíthatatlan romlásához vezethetnek.

Kisebbségek a kistérségben

A 2001-es népszámlálás felmérései azt mutatják, hogy Mohács kistérségben a kisebbségeken belül a roma, a horvát, a német és a szerb kisebbségek a meghatározóak. A roma kisebbség aránya Kölked, Véménd és Versend lakosságán belül a legjelentősebb. A horvát kisebbség Versend lakosságának a 15,3 %-át adja, Mohácson élnek a legnagyobb lélekszámban, de ott a lakosoknak csak a 4,7 %-át teszik ki. A német kisebbség a kistérség csaknem összes településén kiemelkedő szereppel bír. A szerbek egyedül Mohácson fordulnak elő nagyobb lélekszámban, de ez a 114 fő is csak a város lakosságának a 0,6 %-át jelenti.

Az adatokat vizsgálva nem túlzó az a prognózis amely az előző anyagban is megfogalmazódott, 2020 körül 49 000 fő alá esik a kistérség létszáma. Fő forrása az élveszületések alacsony és csökkenő aránya.

Oktatás, képzés, szakképzés

A kistérség **iskolázottsági mutatói kedvezőtlenek**, aminek számos oka ismert: analfabéták magas aránya, középiskolai tanulók számának csökkenése, diplomások száma csak két városra koncentrálódik.

A térség emberi erőforrás viszonyait alapvetően az oktatási intézmények határozzák meg. Pécs közelsége pozitívan befolyásolhatja a térség fejlődését; a Mohácsi térségnek nincs felsőfokú intézménye.

A kistérségben jelenleg 4 középfokú oktatási intézmény – 1 gimnázium és 3 szakközépiskola – működik Mohácson és Bólyban. Ezek alacsony számát Pécs közelsége is okozza, ugyanis a régió oktatási központja sokkal vonzóbb a középiskolások szemében.

A mohácsi kistérségben 28 településen működik óvoda, ebből 8 Mohácson helyezkedik el. Három településen csak óvoda található, hat település működtet az óvoda mellett alsó tagozatot is. Térségünkben 18 településen van 8 osztályos általános iskola. Mohácson az 5 általános iskolából 4 önkormányzati és egy egyházi fenntartású. 2004. évi adatok szerint a mohácsi kistérségben a települések több mint 50 %-ában működik általános iskola.

A Mohácsi kistérségben az egyik legfontosabb térségi együttműködés az intézményfenntartás, pontosabban az oktatási intézmények közös üzemeltetése területén alakult ki. Azon települések esetén, ahol még működik ilyen jellegű intézmény, a ragaszkodás érthető, hiszen a legfontosabb szerepet az iskolák töltik be.

A népszámlálási adatokat elemezve látható, hogy az általános iskola 8. évfolyamát befejezők, valamint a középiskolai érettségit, és felsőfokú diplomát szerzők aránya a kistérség népességében a megyei átlagnak megfelelő. **A képzési rendszer legfőbb problémáját az egyre kisebb gyerek számmal működő óvodák, általános iskolák okozzák.**

Foglalkoztatottság, munkaerőpiac

A Dél-dunántúli Régióban megfigyelhető a **gazdasági aktivitás csökkenése** (már országosan átlag alatti), mely a gazdasági szerkezetváltozásokra vezethető vissza.

A kistérség munkanélküliségi adatai kissé javultak az összes munkanélkülit és a tartós munkanélkülieket tekintve egyaránt, így jobbak, mint a megyei és regionális mutatók. 2003 végén a térségben 2770 fő regisztrált munkanélkülit tartottak számon a mohácsi kirendeltségen.

Az előregedési mutatók romlottak, ami az eltartóképesség csökkenéséhez vezet, ami leszakadási folyamatot indít el. Mindezek Mohács gazdasági gyengeségei közé tartoznak. Baranya megye munkanélküliségi rátájában az elmúlt 5 évben 2002-ig folyamatos csökkenés, azt követően növekedés figyelhető meg.

A kistérségben a vizsgált időszakban az előzőhöz (1994-1998) képest általában csökkenést mutatnak a munkanélküli ráta értékei, mindhárom évben 8 % alatt maradt a térségi átlag. 30 településen 10 % alatti a ráta, Bólyban 3,0 %, Mohácson 6,8 %. A két városban, valamint a nagyobb településeken, mint Dunaszekcső, Szederkény, Véménd, ill. az ezek szomszédságában lévő kisebb településeken csökkent a munkanélküliség, ami annak köszönhető, hogy több kisüzem (pl. varroda, cipőfelsőrész készítő, összeszerelő üzem) létesült, melyek bejáró dolgozókat is tudtak foglalkoztatni. A térség határaihoz közelebb lévő településeken, Belvárdgyulán, Máriakémenden, Olaszon, Hásságyon a csökkenés Pécs közelségének tudható be. Növekedett a súlya a közmunkának, a közcélú és közhasznú foglalkoztatásnak, ami az önkormányzatok aktivitásának a jele.

A fenti hatások azonban nem tudtak érvényesülni a kis- és zsáktelepüléseken. A **munkaerő kereslete erős szezonalitást mutat**, ami az erőteljes agráriumnak is köszönhető. A kistérségben emelkedett a legfeljebb 8 általános iskolát végzettek aránya, míg a középfokú végzettséget szerzőké csökkent.

Egészségügyi és szociális ellátás

A munkaképes korú lakosság morbiditási állapota különösen rossz. A Mohácsi kistérségben *1 házi orvosra 1.476 lakos jut*, tehát a megyei átlagnál több beteget látnak el a kistérségben praktizáló házi orvosok. Ha a működő házi orvosi rendelők területi

elhelyezkedését vizsgáljuk, sok fehér foltot találunk, **számos település még házi orvosi rendelővel sem rendelkezik.**

Járó- és fekvőbeteg ellátást a két nagyváros, Mohács és Bóly biztosít. A járóbeteg szakellátás rendelési órái elsősorban a többféle szakrendelést működtető Mohácsra koncentrálnak, ami a Baranyai kistérségek közül az élmezőnyhöz tartozik. 2003-ban Bóly város több települést ellátó szakorvosi ügyeleti rendszert vezetett be, és a Mohácsi Kórház is számos új gyógyászati egységgel bővült.

A szociális ellátás javítása érdekében egyre több pályázati pénzt fordítanak ilyen jellegű intézmények létrehozására, fejlesztésére (gondozási központok, jelzőrendszeres házigondozói szolgálatok, idősek klubok, szociális otthonok).

Fejlesztési koncepció

A versenyképesség erősödését a vállalkozások strukturális munkaerőhiánya is hátráltatja; annak ellenére, hogy a térségre a munkanélküliségi ráta folyamatos emelkedése jellemző. Ennek feloldására olyan 'optimális' oktatási és foglalkoztatási szerkezetet kell kialakítani, amely igazodik az üzleti szféra szereplőinek igényeihez, tényleges keresletéhez.

Lényeges, hogy az *uniós normáknak megfelelő oktatási feltételeket* az intézmények képesek legyenek biztosítani. Nélkülözhetetlen a felnőttképzés és átképzések programjának elkészítése, a munkamegosztás kialakítása az intézmények között, a nyelvtanulás lehetőségeinek bővítése, a szakma-specifikus nyelvtanítás feltételeinek kidolgozása.

Az egészségügyi alap-, illetve szakellátást, a családi- és lakókörnyezetben nyújtott szolgáltatások körét bővíteni kell; ami nem nélkülözheti az érintett intézmények, önkormányzatok, civil szerveződések hosszú távú, hatékony együttműködését. Folytatni kell a Mohácsi Kórház rekonstrukcióját. Mohács alkalmas helyszín lehet egy szociális otthon megépítéséhez is.

4. A Mohácsi kistérség gazdasága (ipar és szolgáltatói szféra)

A kistérség ipara stagnáló állapotot tükröz a rendszerváltás óta, mivel a privatizáció nem járt együtt friss tőke befektetésével, technológiaváltással, jelentősebb innovációval. Az ipar mérsékelt szerepe fennmaradt, és nem várható, hogy a kistérség gazdasági struktúrájában játszott szerepe döntően megnövelhető. Ugyanakkor javulnak a fejlődési lehetőségek a közlekedési, logisztikai pozíciók változása és a világgazdaság várható fellendülése következtében, ami részben a meglévő cégek növekedését, részben új befektetések keletkezését segítheti elő. Ez a fejlődési lehetőség enyhítheti a mezőgazdaságból felszabaduló munkaerő elhelyezkedési problémáit, az ipar azonban várhatóan nem lesz képes arra, hogy ezt a problémát önállóan ellensúlyozza. Emellett számolni kell a veszéllyel is, hogy a gazdasági élénkülés, mozgás új kihívást jelent a térség jelenlegi vállalatai számára.

A térségben a mezőgazdaságnak igen nagy szerepe van, bár a mezőgazdaság jelentősége és szerepe az elmúlt három évben jelentősen visszaesett. Az aktív dolgozók közül a mezőgazdaságból jövedelemhez jutók száma egyre csökken. A talpon maradt nagyüzemek és a kialakulóban lévő kicsik viszont egyaránt az országos átlagot meghaladó terméseredményeket érnek el. Az összességében fejlett mezőgazdaság már nem jelent széles körű biztonságot a kistérség lakossága számára, mivel a verseny fokozódása, az üzleti érdekek keményedése és a technológiafejlesztéssel együtt járó termelékenység-növekedés a munkaerőigény tartós csökkenésével jár. A mezőgazdasági tevékenység egyedül nem képes a kistérség, ezen belül a falusi lakosság eltartására.

A kedvezőtlen politikai és gazdasági környezet negatív hatással van a térségre is. Meg lehet említeni a délszláv háborút, melynek következménye volt a piacvesztés, valamint az együttműködések és a partneri kapcsolatok hosszú időre való megszakadása.

A vállalkozások helyzete

A gazdasági élet egyik jellemző érzékeltetője a vállalkozások jelenlétét reprezentáló mutató. E tekintetben a kistérség megközelíteni sem tudja a megyei átlagot. A kistérség „legvállalkozóbb” települése Udvar. Rajta kívül még Mohács, Bóly, Babarc, Himesháza, Olasz és Szederkény található az élmezőnyben. A legkisebb adatokkal rendelkező települések listája egybeesik a hátrányos települések listájával, s e mutató is alátámasztja e települések gazdasági jellemzőit.

Bár erről kevés adat áll rendelkezésünkre, a vállalkozások számánál nagyobb problémának tűnik a vállalkozások méretének és forgalmának stagnálása, ami a fejlődés megtorpanására utal. Általános probléma a tőkehiány, ami az ágazatok elemzése során is rendre felszínre került. Ugyanakkor a vállalkozói magatartást tekintve fel kell hívni a figyelmet arra, hogy a hosszú távú üzleti szemlélet erősítésére, a vállalkozások jövedelmének a vállalkozásba való visszaforgatására van szükség ahhoz, hogy a tőkehiány enyhüljön, a vállalkozások pályázóképesek legyenek, és versenyképességüket megőrizzék. Más tekintetben fontos lenne a vállalkozók képzésének, rendszeres tájékoztatásának, tanácsadói rendszerének, informatikai hálózatba kapcsolásának, piaci és szakmai információhoz jutásának megszervezése, mert a térség infrastrukturális elszigeteltsége nem jelentheti a vállalkozások elszigeteltségét, ami versenyképességük megszűnésével egyenlő.

Az ipar jellemzői

A térség ipara elsősorban Mohácsra koncentrál, szerkezetét vizsgálva pedig megállapítható, hogy kiemelkedő jelentősége van a mezőgazdasági feldolgozóiparnak, mely a hagyományos kisüzemi feldolgozóiparból nőtte ki magát. Erre jellemző ágazatok: a malomipar, keveréktakarmány készítés, tartósító üzem. A térség iparából jelentős mértékben részesedik a könnyűipar is, melynek meghatározói: a bútorigar, selyemfonoda, textil- és ruházati ipar, bőr- és cipőipar. Megtalálható a területen a nehézipar fejlesztésekor ide telepített nagyipar is, melynek legjellemzőbb példái a gép-és műszeripar, valamint a farostlemezzgyártás.

Napjainkban az ipari fejlesztés kulcskérdésének tekinthető privatizáció a térségben az országos tendenciáktól eltérően alakult. A privatizációt túlnyomórészt a hazai tőke hajtotta végre, viszonylag alacsony a külföldi befektetések aránya. A privatizáció során a vállalatok nem jutottak kellő mennyiségű többlet-tőkéhez, így helyzetük labilis. A térségben igen kevés külföldi tőke áramlott, és a kialakított vállalkozások is nagyrészt Mohácsra és Bólyba összpontosultak. Ennek többféle oka lehet, melyek közül az infrastrukturális problémák lassan kezdenek megoldódni. A nagyobb számú munkahelyet teremtő, jelentősebb nagyságú beruházást eszközöző külföldi tőke távolmaradásának az is oka lehet, hogy nem talál a térségben megfelelő ingatlant a vállalkozás beindításához. A gazdaságra általánosan jellemző tőkeszegénység is hátrányosan befolyásolja az ipar lehetőségeit.

A jelenlegi állapotból való kilábalást segíthetik az ipari parkok. Szintén a fejlődést segítheti, hogy a kistérség egésze és még 6 település a szomszédos megyéből vállalkozói övezet kategóriába sorolt, s központilag garantált kedvezmények biztosíthatók a gazdasági szervezetek számára. További lehetőségeket jelentenek a fejlesztés alatt és előtt álló logisztikai központok, melyek Mohácson a kikötői tevékenységhez kötődően (Mohács 2004.

májusától „schengeni kikötő”), Bóly-Szajk környékén pedig a megépítendő gyorsforgalmi útnak köszönhetően válnak releváns fejlesztési lehetőséggé. A logisztikai központok minden esetben a kapcsolódó ipari parkokkal való együttműködésben tudják optimálisan kifejteni gazdaságfejlesztő hatásukat, amennyiben transzfer szerepüket nem csupán kereskedelmi, hanem üzleti kapcsolat- és tőkeközvetítői értelemben is sikerül érvényesíteni.

Az erősödő kereskedelmi pozíciókhoz új termelési-gyártási igények is kapcsolódhatnak. Ezt a potenciált erősíti, hogy a térség mezőgazdasági termékeit a fejlődő logisztikai rendszeren keresztül jelenleg igen alacsony feldolgozottsági fokon értékesítik. Ennek a helyzetnek a megváltoztatása pedig többé nem infrastruktúra, hanem üzleti felismerés és tőke kérdése lesz.

Szolgáltatások, kereskedelem

Az egyéb kereskedelmi és szolgáltató jellegű kisvállalkozások az egyes településeken, a piac törvényeit követve kialakultak, vagy kialakulóban vannak. Sok településen hiányolja a lakosság a különböző szolgáltatások működését, illetve a már meglévő szolgáltatások színvonalát nem találja kielégítőnek. Leginkább a kisiparos tevékenységeket hiányolják, mint, fodrász, asztalos, cipész, autószerelő. Ezt a szektort is - az iparhoz hasonlóan - a helyi privatizáció jellemzi, melynek keretében nem került érdemleges friss tőke az ágazat vérkeringésébe, sőt, a rendszerváltás utáni gazdaság jellemzőjeként a vállalkozói magatartás a személyes jólét fontosságát a hosszú távú vállalati érdek elé helyezte, ennél fogva a vállalkozások tőkeereje hiányos maradt. A szolgáltatók és kereskedők üzleti viselkedése - hasonlóan az országos helyzethez - individuális; együttműködésre, hálózatok létrehozására jellemzően nem került sor, így az induló tőkehiány pótlása nem valósult meg. A piac szabdaltsága következtében jelentősebb konkurenciával eddig nem kellett szembenéznük, sőt, a kis falvak területén a megtérülési mutatók gyengesége miatt alapvetően szolgáltatáshiány van. Emiatt is megjelenhetnek a multinacionális kereskedelmi láncok, amelyek kielégíthetik az igényeket, de megölik a kisvállalkozásokat. Emellett kevésbé van jelen, valójában hiányzik a vállalkozói szektor élő vagy látens igényeit kielégítő K+F és tanácsadói szektor, ezért a vállalkozások innováció- és piacorientált stimulációja is elmarad.

A kereskedelem úgyszintén a helyi igények kiszolgálását végzi. A kistérségen kívül gyártott vagy termelt termékekkel folytatott nagykereskedelmi tevékenység nem folyik.

A Vállalkozói Övezet, az Ipari Park, a Logisztikai Centrum, stb. elképzelések és a realizálás jelen helyzete is bővíti a települések közötti gazdasági kapcsolatokat a termelés és a feldolgozás terén, valamint a munkahelyteremtés vonatkozásában is. Érdemes hangsúlyt fektetni a logisztikai helyzet kiaknázására, ezenkívül szükség van egy javuló infrastruktúrára és egy összefogásra.

Turizmus

A kistérségben az idegenforgalom alakulását nagymértékben befolyásolja a térség etnikai összetétele. A német nemzetiségnek kiterjedt családi, rokonai kapcsolatai vannak Németországban. A rokonok nagy számban látogatnak haza, így létrehoznak egyfajta családi-rokon turizmust. Bár a térség az idegenforgalomnak ezzel a fajtájával nem jut igazán jelentős élettérhez, de ennek is megvannak a maga előnyei, mint pl. az óriási propaganda. A hagyományos turizmust a megye nagy látványosságai Pécs, Siklós, Szigetvár kissé visszaszorítják.

A kistérség turizmusa ezt leszámítva alapvetően fejletlen. Ezt az ágazatot is sommásan ugyanazok a sajátosságok jellemzik, mint az ipart és a szolgáltatásokat: tőkehiány, kis forgalom, alacsony szervezettség. A kistérség turistaforgalma nem csupán az országos, de

megyei és regionális helyzethez képest is nagyon alacsony. Ebből következik, hogy a kistérség ismertsége is gyenge, a szomszédos területekhez képest elenyésző. Az attrakciók száma kevés, elhelyezkedésük viszonylag szétszórta. „Patinás” vonzerők kis számban vannak jelen, a vonzerők programokká való szervezése kevésbé jellemző, így a tartózkodási idő is alacsony.

A jövőben igen nagy hangsúlyt kell fektetni arra, hogy a turizmus, mint új és jövőbeli iparág jelentősége, fontossága tudatosodjon a kistérségben, megszülessenek a szükséges programok, és megszervezésre kerüljenek mindazok a feladatok, amelyek az új ágazat megteremtéséhez szükségesek. Ennek keretében alapvető fontosságú a lehetséges turisztikai vonzerők feltérképezése és komplett programokká való összefűzése, majd ezek valamely értékesítő szervezetekhez való kapcsolása és az értékesítés megszervezése.

5. Mezőgazdaság

A mohácsi kistérség domborzata, és az aprófalvas településszerkezet optimális feltételeket biztosít a mezőgazdasági termeléshez. A kistérség területének 93% jó, illetve kiváló adottságú mezőgazdasági terület, az átlaghoz képest kiemelkedően magas aranykorona-értékkel. A növénytermesztés és az állattenyésztés is az országost meghaladó színvonalon zajlik, a szója- és vetőmagtermelés esetében pedig különleges pozíciót foglal el. A megyei átlagot meghaladó mértéket képvisel a mezőgazdaságban foglalkoztatottak aránya, ám ez az utóbbi időben csökkenő tendenciát mutat. A kistérségben a termőföld minősége alapján a terület több, mint kétharmada a legjobb minőségű kategóriába tartozik, azaz intenzív gazdálkodásra alkalmas terület, ahol az éghajlati sajátosságok is kedvezőek a mezőgazdasági termelés számára. A talaj és klimatikus adottság, a napsütéses órák száma és a csapadék mennyiség kedvez az eredményes mezőgazdasági termelésnek.

A kistérség mezőgazdasága a gazdaságföldrajzi adottságok alapján két különböző mezőgazdasági környezettel jellemezhető, melyet gyakorlatilag a Pécs - Mohács tengely választ el. A délre elterülő, síksági területeken jó minőségű termőföldek vannak (26 és 46 AK értékűek a talajok). Az északra elterülő részen a dombvidéki környezet és a rosszabb minőségű termőterület a jellemző, ahol az erózió veszélye is egyre inkább fenyegető a korábban kialakult termelési struktúra fennmaradása mellett.

Szántóföldi termelés

A gazdaságokhoz tartozó földterület hasznosítását vizsgálva általában meghatározó a szántóhasználat. A földterület hasznosítását a birtokméret jelentősen befolyásolja. Az átlagos szántóméret (1,99 ha) elmarad a megyei átlagtól, a kisgazdaságok így inkább a jövedelemkiegészítést, illetve önellátást szolgálják. A gazdasági szervezetek szántó méretének alakulását jelentősen befolyásolja a Bóly Rt. adatai. A közel 1400 hektáros átlag a megyei (748 ha) és országos (507 ha) szinten is a legnagyobbak közé tartozik. Az optimális kisüzemi földhasználat olyan munkamegosztást tételezne fel, amelyben a kalászosok és a kukorica termelését teljes egészében a nagyüzem venné át, míg a kisüzemi méretekhez meg kellene találni a mérethez illő, munkaigényesebb, nagyobb emberi figyelmet, jelenlétet igénylő, kis méretekben is gazdaságos és értékesíthető termékeket. Ehhez mindenképpen megfelelő oktatásra, tanácsadásra, és kommunikációra lenne szükség.

A gazdasági szervezetek szempontjából kiemelt szerepe van a Bólyi Mezőgazdasági, Termelő és Kereskedelmi Rt-nek. A közel 20 000 hektár szántón gazdálkodó RT. és leányvállalatai a kistérségben 11 000 ha-t művelnek. A növénytermesztésükben megtalálhatjuk a repcét (92 ha), a triticalet (120 ha), magrépát (56 ha) és a zabot (174 ha) is.

A főként vetőmagtermelést végző Bóly Rt. az egyik legnagyobb felvásárló a térségben. A szerződéses partnereik száma a kistérségben 86. A statisztikákat méreténél fogva jelentősen torzítja a vállalat jelenléte.

Gyümölcsstermesztés

A gyümölcsstermesztés Baranyában ezen belül a mohácsi kistérségben messze elmarad az adottságoktól. Jobbára csak kisebb gyümölcsösöket, továbbá zömében a kertekben, a szőlőkben lévő szórvány gyümölcsfákat említhetünk, bár ezeknek nagy szerepe van a lakosság önellátásában. A kistérségben 150 ha gyümölcsös terület található az összes terület 0.2%-a. A legkedveltebb termesztett gyümölcsök az őszibarack, az alma és a szilva és ringló félék. Az éghajlati és talajadottságok megfelelőek lennének a gyümölcsstermesztés növelésére. Ez a váltás valamelyest javítaná a mezőgazdaság eltartóképességét, valamint a ráépülő vertikum újabb munkahelyek létesítését eredményezné.

Szőlészet-borászat

Az ágazatnak hagyományai vannak a megyében, mert a szőlőtermesztésre és a jó minőségű bor előállítására a térségben kiválóak az adottságok. A megyében két borvidék is található a Villányi és a térséget érintő Mecsekaljai Borvidék, amely inkább a fehérborairól híres. Mohács és Bóly környéke is jelentős borkultúrával rendelkezik. A kistérség szőlőterülete 734 ha, ami az összes területhez viszonyítva 0.83%.

A borokhoz kapcsolódó széleskörű szolgáltatások – borkóstolók, a falusi turizmus szálláshelyei, pincsfogadók, gasztronómiai ínyencségek, látnivalók, stb. – az utóbbi időben erős versenyhelyzetbe kerültek, ezért mindenképpen szükséges egy új és hosszútávra megalapozott stratégia kidolgozása.

A versenyhelyzet egyúttal lehetőségeket is rejt magában, hiszen a Villány-Siklós borvidék közelsége a termelési és piaci módszerek átvételének lehetőségével jár. Másrészt nem csupán versenyről van szó, hanem egymást erősítő tényezőkről is: a minőségi borkultúra méretbeli növekedése egyazon területen a termék eladhatóságát, nagyságrendjét, vonzerejét növeli.

Erdőgazdálkodás

Az erdőművelésbe vont területeken vegyeskorú, zömmel keménylombos, ritkábban fenyőerdők tenyésznek. Az erdősültség mértéke alacsony, újabb területek bevonása indokolt. A szántók átalakítási javaslatánál általános elvként megfogalmazható, hogy a védelmi meghatározottságú területekre mindenképpen az erdőtelepítés lenne az egyik alternatíva. Az újratelepítésekkel az akác aránya növekszik a telepítés kisebb költségei és az akác igénytelensége miatt. Az erdőművelés magas színvonalon csak a Bóly RT és a Gemenc Rt területén folyik.

Állattenyésztés

A kistérségen belül az összes gazdaságot figyelembe véve 5% foglalkozik szarvasmarhával. Ennél figyelemre méltóbb, hogy a megyei 34695 db-os állatállományból 14788 db (42.6%) a kistérségben található. Bóly szerepe itt is meghatározó. A szarvasmarha

tenyésztés 70 %-ban a nagyüzemi, koncentrált telepeken folyik. Az egyéni gazdáknál csökken az állomány. Ezt az utóbbi időben a tej értékesítési nehézsége is indokolja.

A sertésállomány közel 40%-a a társulás területén található. A hízósertés előállítás a társas és az egyéni termelőknél egyaránt folyik. A jó minőségű, intenzív tartás a társas vállalkozásokra jellemző. A minőségi vágás és feldolgozás követelményeit az egyéni vállalkozók többsége is átvette.

A baromfitartás is jelentős a térségben, ahol az egyéni termelők már különböző integráló vállalatokhoz szerződtek. A Bóly RT mellett már több kisebb felvásárló vállalkozás is működik. A Bóly Rt. éves szinten közel 1 350 000 db csirkét nevel. Ezt a mennyiséget 21 partnerrel biztosítja szerződéses keretek között.

A kistérségben 223 gazdaság foglalkozik lovakkal. Itt található a megye lóállományának a 20.4%-a, összesen 585 db. A térség egyetlen ménese a kb. 130 db-os állomány a Bóly Rt. birtokában található Békáspusztán. A saját tulajdon mellett bértartást is vállalnak.

A juhot tartó gazdaságokat tekintve kistérségi szinten 138 helyen találunk kisebb-nagyobb állományt. Megyei viszonylatban egyötöde található a kistérségben a kecske, gyöngyös és a méhcsalád állományból. Az állattenyésztés termékeinek értékesítése a kistérségen kívülre történik, a belföldi értékesítés nagy része a megyén belül kerül feldolgozásra. A felsorolt állatfajokon túl megemlítendő az édesvízi haltenyésztés 227 ha területen. Ezenkívül liba, kacska, pulyka és házinyúl tenyésztése is zajlik.

II. PROBLÉMÁK ÉS MEGOLDÁSOK

1. Infrastruktúra

Problémák

Szennyvíz

Az elmúlt évek során javult a kistérség szennyvízhálózat-ellátottsága, azonban a megyei és országos átlagtól még mindig jelentősen elmarad. A MOFA, a térség legnagyobb szennyvízkibocsátója tisztítatlanul vezeti magas szervesanyag-tartalmú szennyvizeit a Dunába.

Hulladékkezelés

A szilárd hulladékok rendszeres gyűjtése és lerakása a legtöbb településen megoldott, azonban a lerakók többségének környezetvédelmi engedélye néhány éven belül lejár. A Szajkon lévő bólyi lerakót 2006-ban megszüntetik.

Az állati hulladék kezelésével kiemelten kell foglalkozni. A korábbi döggutak olcsó megoldásnak bizonyultak, hatékonyan működtek. Az EU-normák azonban civilizáltabb, egyben biztonságosabb elvárásokat támasztanak az ilyen romlandó anyagokkal szemben. A nagyobb állattartó, húsfeldolgozó üzemek állati maradvány- és szerves hulladék-kezelése ezután is saját hatáskörű feladat marad. A döggutakra ma már a háztartásokban keletkezett és egy idő után akár súlyos fertőzést is okozó anyagok tekintetében sem lehet számítani.

Közlekedési infrastruktúra

A települések többsége nehezen megközelíthető, sok a zsáktelepülés, rossz az utak állapota. Nincs a közelben autópálya, autópálya, s emellett híddal sem rendelkezik. Az észak–dél irányú járműforgalom zöme néhány éven belül az M6–M56-os úton zajlik majd, amely szintén európai fő közlekedési útvonal lesz. A város mindent megtett, hogy a Mohács szempontjából legszerencsésebb változat valósuljon meg. A jelenlegi állás szerint a főút a település határától mintegy 12–17 kilométerre haladna el. Az út nem csak Mohács, de az egész térség fejlődésére hatással lehet.

Mohács hazánk uniós csatlakozását követően a schengeni határon fekszik majd 2007-től, a Duna pedig, mint VII. számú európai közlekedési korridor óriási jelentőséggel bír.

A vasúthálózat elavult, fejlesztése helyenként gazdaságilag irracionális. Az autóbusz közlekedés sem megfelelő, hiszen a kisebb településekre csupán néhány járat közlekedik, amely tény nagyban megnehezíti a magas munkanélküliséggel küszködő térség lakosságának a munkaerőpiacra történő visszatérését.

Vállalkozói környezet

A hazai kis- és középvállalatokra tőkehiány jellemző. Míg a tőkeerős külföldi vállalatok a megfelelő ingatlanok hiánya és a közúti infrastruktúra fejletlensége miatt nem jönnek a térségbe.

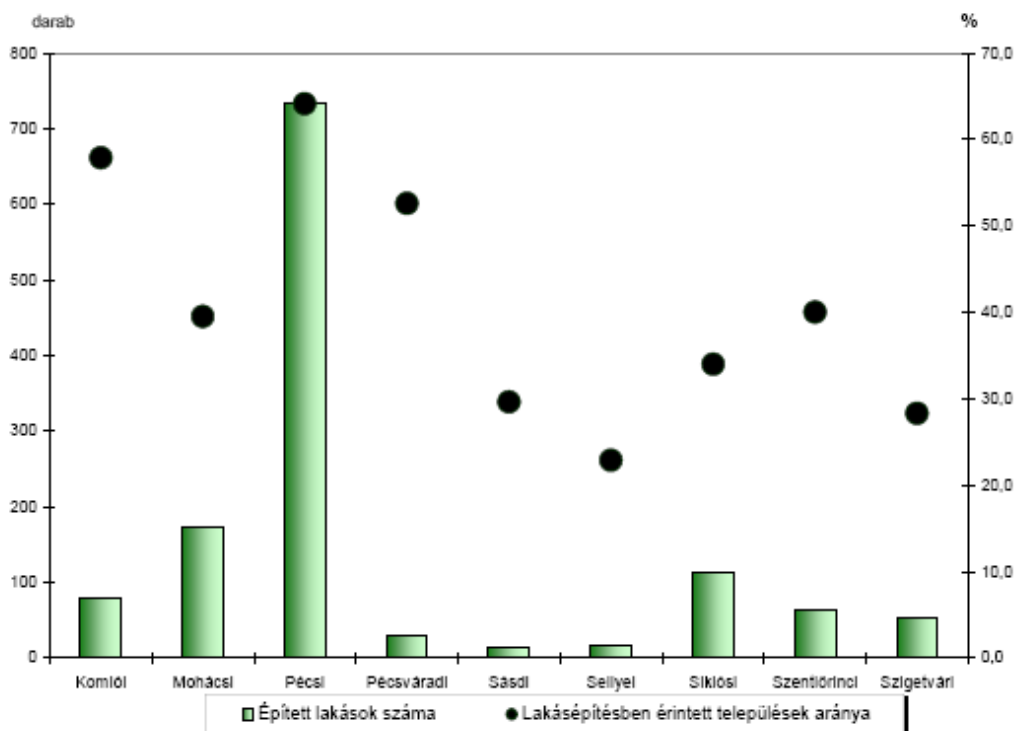
Logisztika nélkül nincs fejlődés, ezt a város vezetői is hamar felismerték. A kiutat, szó szerint, a híd, az M6-os út és a határkikötő biztosíthatja. A mohácsi kistérség gazdaságát a kilencvenes évek elejétől sújtotta a délszláv háború. A határhoz közeli városból elmaradtak a befektetők, lelassult a fejlődés. Az önkormányzat és a város legendásan jól lobbizó országgyűlési képviselői több mint két éve dolgoznak azon, hogy az ipari parkot logisztikai beruházásokkal tegyék vonzóbbá.

Épített környezet

A meglévő középületek állapota közepesnek mondható, de néhány fontosabb épület felújítása égető feladat lenne. A lakásállomány állaga romlik, de utóbbi években – a környék kistérségeihez viszonyítva – az új lakások építésének száma kedvező képet mutat.

3. ábra:

A Baranya megyében épített lakások száma, valamint a lakásépítésben érintett települések aránya kistérségenként, 2005



Információ ellátottság

A távközlési infrastruktúra a mobiltelefonok tekintetében jónak mondható, internet azonban csak néhány település számára érhető el. Fejlesztése a vállalkozások

versenyképességét nagyban elősegítené. Az önkormányzatok között az együttműködés esetleges, rosszul összehangolt, amely következtében a hatékonyság jelentősen csökken.

Természeti vonzerő

A térségben kevés az épített turisztikai látványosság, amely a látogatók számára csalogató lenne, ezért a természetes környezet adta lehetőségeket kell középpontba állítani.

Megoldások

Szennyvíz

Megoldást jelenthet egy térségi szennyvíztisztító építése. Azonban sok településen még mindig nincs kiépítve a szennyvízhálózat, ezért célszerű megvizsgálni, hogy egy helyi, alternatív, természet közeli szennyvízkezelési eljárás kiépítése vagy a rácsatlakozás egy központi rendszerre jelenti-e a költséghatékonyabb megoldást.

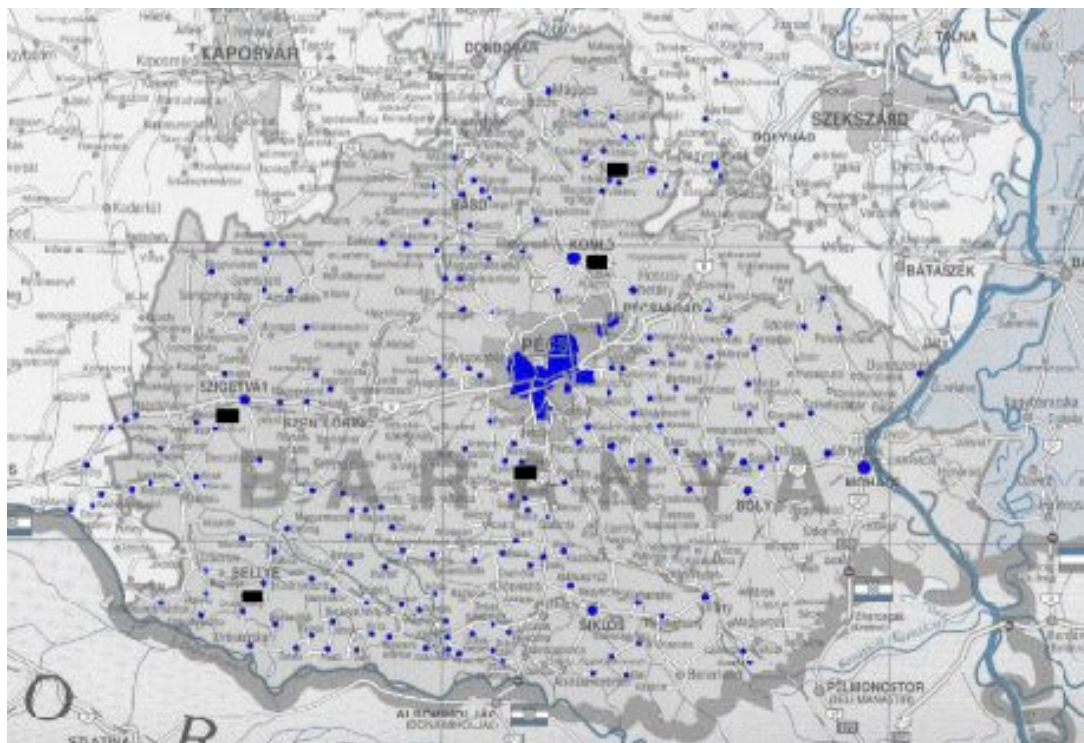
A MOFA, hogy megszabaduljon visszatérő környezetszennyezési bírság-befizetési kötelezettségétől, felülvizsgálhatná szennyvízkezelési politikáját, és pályázati úton szerezhetne forrásokat problémájának orvoslására, amelynek köszönhetően versenyképességét is javíthatná.

Hulladékkezelés

A biogáz és biomassa előállítására alkalmas mezőgazdasági és kommunális hulladékok számára kistérségi szintű hulladékgazdálkodás és kezelés megvalósítása lenne indokolt.

A többi szilárd hulladék kezelése kistérségi hulladéklerakó létesítésével volna orvosolható, mivel a kistérség nem rendelkezik ilyen célú létesítménnyel.

4. ábra: Hulladékgazdálkodás Baranya megyében



- A BOKOM által ellátott települések
- hulladéklerakók

Az állati hulladékok tekintetében konténeres szelektív gyűjtőrendszerre van szükség. A feladat jellegét és a beruházás várható költségeit figyelembe véve a Pécsvárad Kistérség a moháccsal társulva adta be közös konténerrendszerének kiépítésére pályázatát. A két kistérség konténeres rendszere 62 települést érintene.

Közlekedési infrastruktúra

Térség megközelíthetőségét nagyban fogja javítani a jövőben megépülő M56/M6 autópálya és a Dunán átívelő híd. Ezért döntő fontosságú az országos gyorsforgalmi úthálózathoz való csatlakozás helyi koordinációs feladatainak ellátása. Továbbá a mezőgazdasági és a települések közötti utak állapotának javítása (alapvetően pályázati pénzekből), a mellékutak károsodásainak helyreállítása. Az autópálya építés lehetőséget ad nagyobb mennyiségű, nem veszélyes hulladék elhelyezésére. Nagy feladat még a zsáktelepülések bekapcsolása a közúti közlekedés vérkeringésébe.

A vasúti közlekedés visszafejlődését az autóbuszjáratok sűrítésével kompenzálhatja a kistérség, amely elősegíti az emberek munkaerőpiacra jutását.

Az óvodák és iskolák felszámolásából adódóan sok településen nem működik oktatási intézmény. Többcélú falubusz üzemeltetésével megoldhatnák ezt a problémát, és emellett az idősek mindennapjait is megkönnyíthetnék.

Vállalkozói környezet

A közlekedési infrastruktúra során említett M56/M6 kiépítése nagyban megkönnyíti a kistérség elérhetőségét, ami tökeerősebb külföldi vállalatok letelepedését segítheti. Ehhez

azonban megfelelő ingatlan struktúrával kell rendelkezni. Az üresen álló épületeket kedvezményes áron a cégek rendelkezésére bocsáthatnák.

Helyi vállalatok indításának és működésének megkönnyítésére a mohácsihoz hasonló inkubátor házak hozhatók létre. A ház bérleti díja az alapszolgáltatásokon kívül (amelyek elengedhetetlenül szükségesek vagy hasznosak ahhoz, hogy egy kezdő vállalkozás teljessé tehesse működését, és minden téren megfeleljen a piac elvárásainak, ugyanakkor kímélje saját forrásait) tanácsért is fordulhatnak a legfontosabb szakterületeken működő szakértőkhöz.

Ahhoz, hogy a majdan megépülő kikötőben és a Dunán átívelő hídban rejlő lehetőségeket ki lehessen használni, elengedhetetlen egy jól kiépített logisztikai központ létrehozása, amely biztosítja a színvonalas raktározási és elosztási kapacitásokat. Meg kell kezdeni a mohácsi logisztikai központ és a boly-szajki logisztikai központ építését, a beszállítói ipar fejlesztését.

Épített környezet

A leromlott középületeket pályázati pénz és civil támogatások segítségével európai színvonalra kell emelni. Folytatni kell a Mohácsi Kórház rekonstrukcióját. Növelni kell az intenzív, a sürgősségi-ápolási, az addiktológiai és neurológiai osztályok komfortfokozatát, de korszerűsítésre várnak a konyha és a hozzá kapcsolódó funkciók is.

A kistérségű szintű, összehangolt lakás- és kedvezményes telekértékesítési, valamint otthonteremtést támogató koncepciók, illetve lakóterület-fejlesztési akciók növelhetnék a népességmegtartó erőt.

Információ ellátottság

Az önkormányzatok közötti együttműködést javítaná az e-közigazgatás kiépítése, amely a helyi önkormányzatok számítógépes rendszereit egyetlen hálózattá fűzné össze, s így a rugalmas alkalmazkodást lehetővé tenné, illetve egyszerűbbé válna a hivatali ügyintézés is.

Az információ-ellátás javítására a vállalkozások esetében is szükség van, ezért elsődleges feladat annak az információs és innovációs tudásbázisnak a kialakítása, amely e hiányosságokat pótolhatja. A kisebb településeknek óriási támogatást jelentene a pályázatírásban nyújtott segítség.

Természeti vonzerő

A természeti vonzerő szempontjából kiemelkedő jelentőséggel bírnak a természetes és mesterséges vizek, amelyek halállománya egyre fogyatkozik, ezért javítani kell a tavak állapotát, és folyamatosan figyelemmel kell követni a vízi élőlények létszámának alakulását.

Kerékpárutak építésével, illetve színvonalas kempingek kialakításával növelhető az ide látogatók aránya. Tematikus „Természeti Út” a Béda-Karapanca Tájegységben, a védett növény- és állatvilág bemutatásával, Madárkert és Madárkórház kialakítása, a már működő Fehérgólya Múzeum fejlesztése ajánlott.

2. Demográfia

Problémák

Oktatás, képzés

A kistérség iskolázottsági mutatói kedvezőtlenek, aminek számos oka ismert:

1. A kistérségben az analfabéták aránya nagyon magas. A probléma legfőképp a térségben levő hátrányos helyzetű családokkal hozható összefüggésbe.
2. Az alacsony képzettségűek munkához jutásának esélye minimális. A kistérségben kevés ilyen jellegű munkalehetőség van.
3. A kistérség diplomásainak száma csak két városra koncentrálódik.
4. A térségben jelenleg 4 középfokú oktatási intézmény működik. Ezek alacsony számát Pécs közelsége okozza, ugyanis a régió oktatási központja sokkal vonzóbb a középiskolások szemében.
5. A középiskolai tanulók számának csökkenése is komoly fejtörést okoz a térség vezetőinek.
6. A képzési rendszer legfőbb problémáját az egyre kisebb gyerekszámúval működő óvodák, általános iskolák okozzák, ami sorra szűnnek meg a kisebb településeken.

Foglalkoztatottság, munkanélküliség

7. A gazdasági aktivitás csökken.
8. Az előregedési mutatók romlottak, ami az eltartóképesség csökkenéséhez vezet.
9. A munkanélküliség folyamatos jelenléte.
10. A kis- és zsáktelepüléseken a munkaerő kereslete erős szezonálitást mutat, ami legfőképpen az erőteljes agráriumnak köszönhető.
11. A kistérségben emelkedett a legfeljebb 8 általános iskolát végzettek, és csökkent a középfokú végzettek aránya.

Egészségügy

12. A munkaképes korú lakosság morbiditási állapota különösen rossz.
13. A Mohácsi kistérségben 1 házi orvosra 1.476 lakos jut, tehát a megyei átlagnál több beteget látnak el a kistérségben praktizáló házi orvosok.

14. Ha a működő háziiorvosi rendelők területi elhelyezkedését vizsgáljuk, sok fehér foltot találunk; számos település még háziiorvosi rendelővel sem rendelkezik.

Megoldások

Oktatás, képzés:

1. A hátrányos helyzetű családokban élő gyermekek iskoláztatásával többet kellene foglalkozni. (A kisebbség számára több pályázati lehetőség is rendelkezésre áll, csak élni kell vele.) Az oktatásban vannak különböző felzárkóztató programok, aminek keretei között az iskolai tanórákon túl további fejlődési (felzárkózási) lehetőséget biztosítanak az arra rászoruló kisiskolásoknak. Ez mindenképpen szükséges ahhoz, hogy az analfabétizmust vissza lehessen szorítani.

2. Olyan vállalkozások beindítását kellene támogatni, amelyek tömegesen foglalkoztatnak alacsonyabb fokú iskolázottságúakat, és az efféle munkaerőre épít (pl.: építkezések, infrastrukturális beruházások, agrártermelés, varroda, stb.). A kistérség problémái közé tartozik az infrastruktúra fejletlensége. Amennyiben fejlesztenék az utak állapotát, az alacsonyabb képzettségű embereknek lenne munkalehetőségük. A kistérségben jelenleg kevés a szakmunkásképző intézet. Ezek számát, valamint az általuk nyújtott képzési lehetőségeket ki kellene bővíteni, ezáltal több lenne a valamihez értő szakember.

3. A diplomások száma feltételezhetően azért koncentrálódik a két városra, mert ott találnak munkát. Megoldást jelenthetne, ha a vállalkozások nem idegenkednének a várostól távolabb eső telephelyválasztástól. Ehhez nyilván rengeteg feltétel teljesülése szükséges. Pl. a település infrastruktúrájának fejlettsége (közút, esetleg autópálya közelsége, ivóvíz-csatorna hálózat, Internet hozzáférési lehetőség, stb.). Fontos lenne, hogy az önkormányzat folyamatosan támogassa a felsőoktatásban továbbtanulni kívánt hallgatókat, amire jelenleg is több példa van: BURSA ösztöndíj, illetve kisiskolások számára Arany János ösztöndíj. Számos pályázati lehetőséget nyújt az EU. Azonban, hogy ezekkel élni is tudjon a kistérség, szakemberekre van szükség, olyanokra, akik pályázatírással foglalkoznak. Több településen jelent problémát a polgármesterek alacsony iskolázottsága, ami továbbképzésekkel lenne csak orvosolható. Fontos lenne az élethosszig tartó tanulás, melynek alapja az internet-használathoz kapcsolódó ismeretek széleskörű oktatása, az e-learning forma propagálása, megszervezése (Mohács, illetve Bóly központokkal).

4. A meglévő szakközépiskoláknak olyan képzéseket kellene indítani, amelyek korszerűek, és képesek előmozdítani az itt élők helyi szinten való munkába állásának feltételeit. Pl.: informatikai képzések, irodavezetői képzés, pénzügyi ügyintéző.

Foglalkoztatás, munkanélküliség

A legfontosabb a munkanélküliség megoldása; helybe kellene vinni a munkahelyeket, hiszen a rossz infrastruktúra miatt nehéz a közlekedés a környező térségekbe. Az előző részben tárgyalt átképzés szoros összefüggésben van a munkanélküliség megoldásával. Az oktatási rendszer fejlesztése elkerülhetetlen ahhoz, hogy valamilyen előrelépés történjen a foglalkoztatás terén. A térség képzett szakmunkásai vonzóerőt jelenthetnek a vállalkozások

számára, ezzel teremtve új munkahelyeket. A folyamatos képzés, tapasztalatszerzés és a munkahelyteremtés egymást segítik, és ezzel megteremtik a munkahelyi mobilitás lehetőségét. A munkahelyváltás könnyebbé válásával élénkülne a gazdaság, hiszen kialakulnának a verseny feltételei a munkaerőpiacon.

Lehetőséget kell biztosítani a munkahely-váltásra; szükséges, hogy a munkahely-váltás rugalmas legyen.

Képzett munkaerő növekedésre lenne szükség, ami megoldható korszerű szakképzett programok kialakításával, vonzó életkörülmények biztosításával és az oktatás minőségének javításával.

8. Mivel az eltartó képesség folyamatosan csökken, meg kellene próbálni a fiatalokat a kistérségben tartani, így az öregedési mutató is javulhatna. Köztudott, hogy a fiatalokat a városokba a munkahely és a szabadidős, sportolási lehetőségek vonzzák. Ezeket a feltételeket kellene elsősorban megteremteni, és könnyebbé tenni az életüket. A kulturális élet fellendítéséhez nagyban hozzájárulna a meglévő színház felújítása. Különböző támogatásokkal (például telekár-kedvezmények) lehetne segíteni a fiatal házasságokat, ezzel is elősegítve, hogy a térségben maradjanak. Szükséges lenne pontosan tudni, esetleg kérdőíves megkérdezés útján, hogy a munkalehetőségen túl mi vonzza ezt a célcsoportot a nagyobb városokba. A kistérségben élőköt érdekeltté kell tenni abban, hogy részt vegyenek a lakóhelyükhöz kapcsolódó programok megalkotásában, így lenne lehetőség az információban, illetve a kommunikációban rejlő lehetőségek magas szintű kihasználására.

9. A folyamatos munkanélküliség megszüntetésének a legegyszerűbb lehetősége, ha legalább a szezonálisan végezhető mezőgazdasági tevékenységeket helyiekkel végeztetik. A megfelelő hosszú távú megoldást persze az jelentené, ha (támogatásokkal, kedvezményekkel) oda vonzanának kis cégeket, amelyek megpróbálnának valamilyen piaci rést betölteni termékeikkel. Innovatív ötletek alapján elkezdett gyártási folyamatok kiemelkedő lehetőséget biztosítanának az ott élők megélhetésének, és mindenfajta fejlődésének (mentális, vagyoni, szellemi). A környéken befektetési lehetőségek a következők: iparterületek, üzletház építésére alkalmas területek, nyugati városrész fejlesztésének területei. A működtöké-beáramlás intenzívebbé kellene tenni. Több cég azért nem települ le a térségben, mert szakemberhiány van. A cégeknek nincs idejük és pénzük saját maguknak kiképezni az embereket, ezért szükséges lenne, hogy az önkormányzatok, vagy más helyi szervezetek a szakképzetlen embereket képeznék, és esetleg személyiségfejlesztő tréningeket szerveznének. Kialakításra vár a szociálisan hátrányos helyzetű lakosság településkörzetenkénti adatbankja, a teleházak működési rendszerének felhasználásával. Fel kell térképezni a szociális szektorban foglalkoztatható inaktívak, munkanélküliek reintegrációs lehetőségeit. Olyan cégekre lenne szükség a kistérségnek, akik az itt megtermelt termékeket dolgozzák fel.

11. Szükséges lenne a kistérségben a munkavállalókat motiválni, a lokálpatrióta szemléltet erősíteni, a helyi népszokásokat megtartani és propagálni (pl.: Busó-járás).

Egészségügy

12.-13. A szociális ellátás javítása érdekében egyre több pályázati pénzt kellene fordítani olyan jellegű intézmények beruházásaira, mint például gondozási központok, jelzőrendszeres házigondozói szolgálatok, idős klubok, szociális otthonok kialakítására. Másrészt a munkanélküliség is szoros összefüggésben van az egészséggel. A nélkülözöttség, társadalmi

kitaszítottág érzése nincs jótékony hatással az emberi szervezetre. Valószínűsíthető, hogy a munkanélküliség csökkentésével csökkenne az orvosi ellátásra szoruló köre. A kistérség népességmegtartó erejének növekedése nem képzelhető el az itt élők személyes biztonságát garantáló, differenciált egészségügyi-szociális-jóléti rendszer fejlesztése, üzleti célú kiterjesztése (piacosítása) nélkül; amelyet jelenleg az aprófalvas településszerkezet, a közlekedési infrastruktúra hiányosságai alapvetően hátráltatnak. Bólyban létre lehetne hozni egy olyan átmeneti ápolási, gondozási, terápiás-turisztikai intézményt, amely a rászorultakon kívül azok családtagjai számára is nyújt szolgáltatásokat, megteremtve ezzel a közös családi pihenés és élményszerzés lehetőségét.

14. Azon települések számára, ahol nincs háziorvosi rendelő, meg kellene oldani szervezett formában a betegek szállítását arra a településre, ahol el tudják látni az érintetteket. Közlekedhetne pl. rendszeresen egy kisbusz, ami szállítaná a betegeket a hivatalos rendelésre.

3. Gazdaság

Problémák és megoldások

A vállalkozások helyzete

A gazdasági élet egyik jellemző érzékeltetője a vállalkozások jelenlétét reprezentáló mutató. E tekintetben a kistérség megközelíteni sem tudja a megyei átlagot. A kistérség „legvállalkozóbb” települése Udvar. Rajta kívül még Mohács, Bóly, Babarc, Himesháza, Olasz és Szederkény található az élmezőnyben. A legalacsonyabb adatokkal rendelkező települések listája egybeesik a hátrányos települések listájával, s e mutató is alátámasztja e települések gazdasági jellemzőit.

Általános probléma a tőkehiány. Ahhoz, hogy a kistérség eltartó képessége hosszú távon biztosított legyen, pótolni kell a rendszerváltás után elmaradt befektetéseket; el kell érni, hogy a működőtőke-beáramlás intenzívebb legyen. A jelenleg a térségben tevékenykedő vállalkozások egyrészt azért nem képesek biztosítani az ehhez szükséges alapokat, mert számuk/arányuk nem kielégítő, másrészt a kényszervállalkozások, tőkeszegény kisvállalkozások források, illetve hathatós szakmai támogatás hiányában nem tudnak rugalmasan alkalmazkodni a relatíve gyorsan változó piaci igényekhez. Az Unióhoz való csatlakozás élesebb versenyt, növekvő számú környezetvédelmi és egyéb szabályt generál, amelyek átvétele, alkalmazása sokszor komoly nehézségeket jelent.

Ugyanakkor a vállalkozói magatartást tekintve fel kell hívni a figyelmet arra, hogy a hosszú távú üzleti szemlélet erősítésére, a vállalkozások jövedelmének a vállalkozásba való visszaforgatására van szükség ahhoz, hogy a tőkehiány enyhüljön, a vállalkozások pályázóképesek legyenek, és versenyképességüket megőrizték. Más tekintetben fontos lenne a vállalkozók képzésének, rendszeres tájékoztatásának, tanácsadói rendszerének, informatikai hálózatba kapcsolásának, piaci és szakmai információhoz jutásának megszervezése, mert a térség infrastrukturális elszigeteltsége nem jelentheti a vállalkozások elszigeteltségét, ami versenyképességük megszűnésével egyenlő.

Az világosan látszik, hogy a vállalkozásoktól elvont adók mérséklése ugyan kívánatos, de hosszú távon nem járható útja az önkormányzatok támogató politikájának. Célravezetőbbnek tűnik, ha a befektetés-ösztönzés eszközeként olyan helyi kedvezményeket választanak, amelyek segítik az ingatlanokhoz való hozzájutást, a munkaerő-ellátást. A területi pénzügyekkel (főként takarékszövetkezetekkel) együttműködve helyi vállalkozástámogató pénzügyi konstrukciók dolgozhatók ki, illetve fejleszthető az

ipari/logisztikai parkok, inkubátorházak saját befektetés-ösztönző politikája és marketingje. Fontos a célzott befektető-keresés, a külső kapcsolatok (testvérvárosi, térségi stb.) mozgósítása, együttműködés a befektetés-közvetítő szervezetekkel (ITDH, magáncégek).

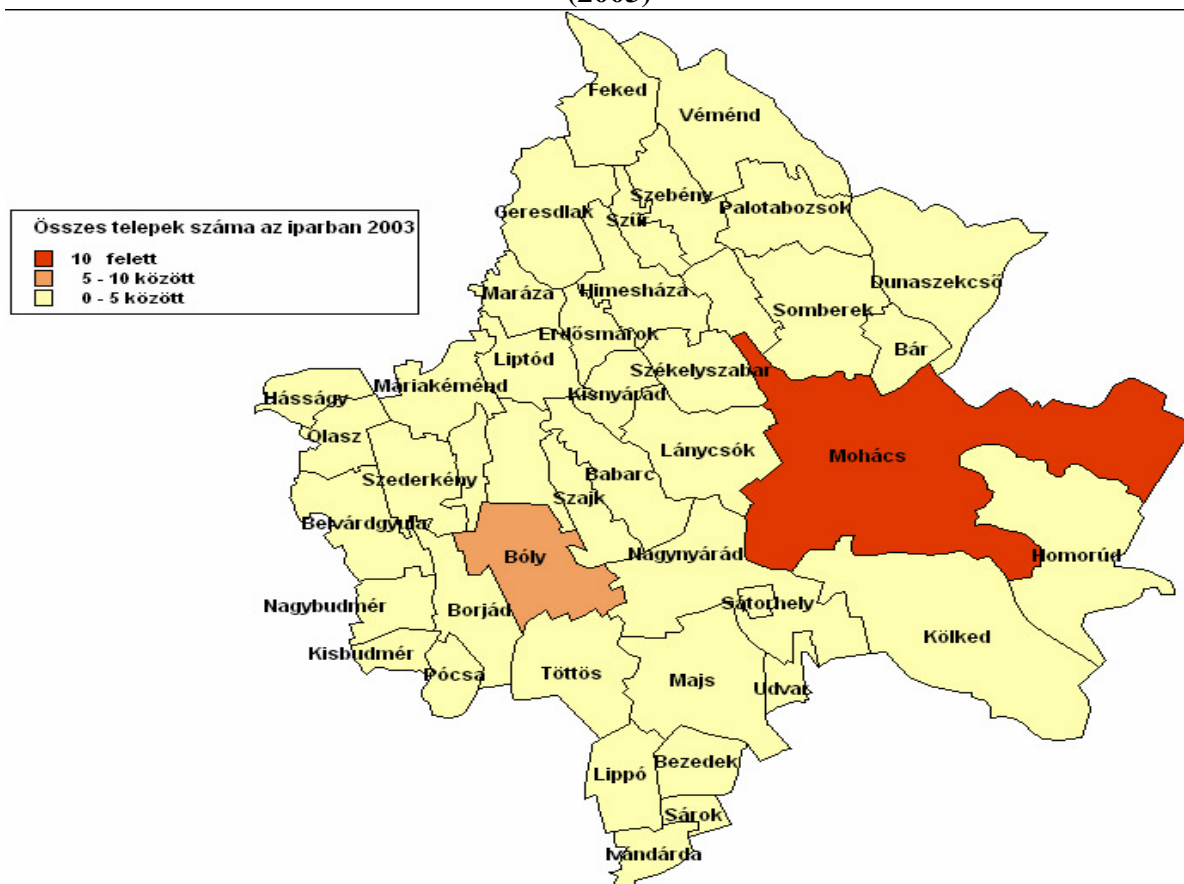
Erősíteni kell a meglévő vállalkozások forrásabszorpciós képességét; speciális pénzügyi termékek kidolgozásával, tőkepótló megoldásokkal (ld. az MFB ajánlatait), új együttműködési, partnerségi keretekkel (Pécs-Baranyai Kereskedelmi és Iparkamara, Agrárkamara helyi képviselői stb.), termelő és értékesítő szervezetek létrehozásával (közös géppark, közös vetőmag-, illetve vegyszerbeszerzés, közös értékesítési alapelvek és csatornák stb.), a pályázati források megszerzésére, a pályázóképeség erősítésére irányuló felkészítéssel, tanácsadással. Emellett a folyamatos információellátás (elektronikus hírlevelek), a megyei, illetve regionális vállalkozás-erősítő programokba való bekapcsolás (Regionális Innovációs Stratégia, K+F szervezetek tevékenysége) sem elhanyagolható követelmény. A bizonytalan helyzetű vállalkozások számára konszolidációs programokat kell kidolgozni.

Az ipar jellemzői

A térség ipara elsősorban Mohácsra koncentrált, szerkezetét vizsgálva pedig megállapítható, hogy kiemelkedő jelentősége van a mezőgazdasági feldolgozóiparnak, mely a hagyományos kisüzemi feldolgozóiparból nőtte ki magát. Erre jellemző ágazatok: a malomipar, keveréktakarmány készítés, tartósító üzem. A térség iparából jelentős mértékben részesedik a könnyűipar is, melynek meghatározói: a bútoripar, selyemfonoda, textil- és ruházati ipar, bőr- és cipőipar. Megtalálható a területen a nehézipar fejlesztésekor ide telepített nagyipar is, melynek legjellemzőbb példái a gép-és műszeripar.

Napjainkban az iparfejlesztés kulcskérdésének tekinthető privatizáció a térségben az országos tendenciáktól eltérően alakult. A privatizációt túlnyomórészt a hazai tőke hajtotta végre, viszonylag alacsony a külföldi befektetések aránya. A privatizáció során a vállalatok nem jutottak kellő mennyiségű többlet-tőkéhez, így helyzetük labilis. A térségben igen kevés külföldi tőke áramlott, és a kialakított vállalkozások is nagyrészt Mohácsra és Bólyba összpontosultak.

5. ábra: Az összes telepek száma az iparban
(2003)



Ennek többféle oka lehet. Fontos megemlíteni, hogy hiányzik a beruházásösztönzés az önkormányzatok részéről. Habár Mohácson, Bólyon és Véménden az ipari parkok kialakítása kiutat jelenthet, még mindig sok a tennivaló. A bolyi ipari park például 500 embert foglalkoztat. Szakmunkás hiányban szenvednek a cégek. Szükség lenne a rehabilitáltak támogatására és szintre hozására. Ilyen típusú pályázat viszont nincsen. Személyiségfejlesztési tréninget kellene ezeknek az embereknek biztosítani, hogy normálisan gondolkodó emberré váljanak, s úgy nagyobb esélyük lenne a munkavállalásra.

A versenyképesség erősödését a vállalkozások strukturális munkaerőhiánya is hátráltatja; annak ellenére, hogy a térségre a munkanélküliségi ráta folyamatos emelkedése jellemző. Hiányoznak az inkubátorházak, amik a kis- és középvállalkozók számára nagy segítséget jelentenének. A nagyobb számú munkahelyet teremtő, jelentősebb nagyságú beruházást eszközölő külföldi tőke távolmaradásának az is oka lehet, hogy nem talál a térségben megfelelő ingatlant a vállalkozás beindításához.

A jelenlegi állapotból való kilábalást segíthetik az ipari parkok. Szintén a fejlődést segítheti, hogy a kistérség egésze és még 6 település a szomszédos megyéből vállalkozói övezet kategóriába sorolt, s központilag garantált kedvezmények biztosíthatók a gazdasági szervezetek számára. További lehetőségeket jelentenek a fejlesztés alatt és előtt álló logisztikai központok, melyek Mohácson a kikötői tevékenységhez kötődően (Mohács 2004. májusától „schengeni kikötő”), Bóly-Szajk környékén pedig a megépítendő gyorsforgalmi útnak köszönhetően válnak releváns fejlesztési lehetőséggé.

A Dél-Dunántúl és az Alföld közötti közlekedési helyzet javulásával tehát a kistérség logisztikai szempontból is felértékelődhet, ezért az előzetes megvalósíthatósági tanulmányok alapján – igazodva a várható autópálya-nyomvonalhoz és a hamarosan megépülő mohácsi

nemzetközi kikötőhöz – meg kell kezdeni a mohácsi logisztikai központ és a Bóly-szajki logisztikai park telepítését, a beszállító ipar fejlesztését. (Felmérve persze a tárolókapacitás-bővítési, mezőgazdasági alapanyag-feldolgozási igényeket, a beszállító vagy erre alkalmas vállalkozások fejlesztési szükségleteit, egyeztetve a pécsi ipari parkokkal, logisztikai központokkal).

Kívánatos lenne a kistérség szempontjából, ha az innovatív attitűd/szemlélet nemcsak a nagyobb termelési volumenű (mezőgazdasági) vállalkozásokat jellemezné. Integrátori szerepének újragondolásával, erősítésével a Bóly Rt. szerepet vállalhat az új termelési, értékesítési, kutatási tapasztalatok közvetítésében. Az innovatív szemlélethez szervesen kapcsolódik, hogy segíteni, ösztönözni kell a vállalkozások kiállításokon, vásárokon való rendszeres részvételét, megmérettetését.

A megújuló energiaforrások feltárása, hasznosítása, alkalmazása javíthatja a versenyképességet, biztonságot és a helyi foglalkoztatás fokozódását garantálja. A repce termelése és biodízellé való feldolgozása is járható út. A termelés piaci megalapozása a Bóly Rt., a szerződések előkészítése a Pannonpower Rt. segítségével történne (Bóly központtal), a biodízelüzem helyszíne pedig Bóly, illetve Belvárdgyula lenne. A végeredmény egy komplett termelési-logisztikai rendszer, az ilyen típusú növénytermesztésre átálló gazdák, mezőgazdasági kisvállalkozások közreműködésével.

Az erősödő kereskedelmi pozíciókhoz új termelési-gyártási igények is kapcsolódhatnak. Ezt a potenciált erősíti, hogy a térség mezőgazdasági termékeit a fejlődő logisztikai rendszeren keresztül jelenleg igen alacsony feldolgozottsági fokon értékesítik. Ennek a helyzetnek a megváltoztatása pedig többé nem infrastruktúra, hanem üzleti felismerés és tőke kérdése lesz.

Szolgáltatások, kereskedelem

Sok településen hiányolja a lakosság a különböző szolgáltatások működését, illetve a már meglévő szolgáltatások színvonalát nem találja kielégítőnek. Leginkább a kisiparos tevékenységeket hiányolják, mint, fodrász, asztalos, cipész, autószerelő. Ezt a szektort is – az iparhoz hasonlóan – a helyi privatizáció jellemzi, melynek keretében nem került érdemleges friss tőke az ágazat vérkeringésébe, sőt, a rendszerváltás utáni gazdaság jellemzőjeként a vállalkozói magatartás a személyes jólét fontosságát a hosszú távú vállalati érdek elé helyezte, ennél fogva a vállalkozások tőkeereje hiányos maradt. A szolgáltatók és kereskedők üzleti viselkedése – hasonlóan az országos helyzethez – individuális; együttműködésre, hálózatok létrehozására jellemzően nem került sor, így az induló tőkehiány pótlása nem valósult meg. A piac szétszabdaltsága következtében jelentősebb konkurenciával eddig nem kellett szembenézniük, sőt, a kis falvak területén a megtérülési mutatók gyengesége miatt alapvetően szolgáltatáshiány van. Emiatt is megjelenhetnek a multinacionális kereskedelmi láncok, amelyek kielégíthetik az igényeket, de megölik a kisvállalkozásokat. Emellett kevésbé van jelen, valójában hiányzik a vállalkozói szektor élő vagy látens igényeit kielégítő K+F és tanácsadói szektor, ezért a vállalkozások innováció- és piacorientált stimulációja is elmarad.

A kereskedelem úgyszintén a helyi igények kiszolgálását végzi. A kistérségen kívül gyártott vagy termelt termékekkel folytatott nagykereskedelmi tevékenység nem folyik, pedig lehetőség lenne rá (a mohácsi kikötő megépüléséből fakadó előnyöket kihasználva).

A Vállalkozói Övezet, az Ipari Park, a Logisztikai Centrum, stb. elképzelések és a realizálás jelen helyzete is bővíti a települések közötti gazdasági kapcsolatokat a termelés és a feldolgozás terén, valamint a munkahelyteremtés esetében is. Érdemes hangsúlyt fektetni a logisztikai helyzet kiaknázására, ezen kívül szükség van egy javuló infrastruktúrára és egy összefogásra.

Turizmus

A kistérség turizmusa ezt leszámítva alapvetően fejletlen. Ezt az ágazatot is sommásan ugyanazok a sajátosságok jellemzik, mint az ipart és a szolgáltatásokat: tőkehiány, kis forgalom, alacsony szervezettség. A kistérség turistaforgalma nem csupán az országos, de megyei és regionális helyzethez képest is nagyon alacsony. Ebből következik, hogy a kistérség ismertsége is gyenge, a szomszédos területekhez képest elenyésző. Az attrakciók száma kevés, elhelyezkedésük viszonylag szétszórta. „Patinás” vonzerők kis számban vannak jelen, a vonzerők programokká való szervezése kevésbé jellemző, így a tartózkodási idő is alacsony. A turizmus azonban mégis óriási lehetőségeket rejt magában. A térség ugyan nem rendelkezik olyan egyedi attrakciókkal, amelyek önmagukban komoly vonzerőt jelentenének, ezért célszerű lenne ezeket csomagokká formálni.

A kistérségben a borászatnak több évszázados hagyományai vannak. A Pécsi Borvidék Versendi Körzetében, a Hásságytól Dunaszekcsőig húzódó területen kiváló fehérborokat termelnek. E meglévő borászati kultúra a Mohács-Bóly Térségi Fehérborút Egyesület turisztikai kínálatában jól értékesül, ugyanakkor a sok-nemzetiségből fakadó gasztronómiai sokszínűség nem jut elég karakteresen kifejeződésre. Kevés az igényesen kialakított étterem, illetve vendéglátóhely, a szolgáltatók pedig vagy nem ismerik, vagy nem ajánlják, vagy nem készítik a helyi specialitásokat. A borok és az ételek párosításának nincs igazán kultúrája; kevés az olyan igazán nagyszabású rendezvény, ahol ezek az értékek bemutatásra kerülhetnek. Ehhez kapcsolódóan jó ötlet egy ún. gasztronómiai térkép elkészítése. Valamennyi nemzetiség hagyományos ételféleségeinek, receptjeinek felkutatásával, aktualizálásával, és gyűjteményes kiadványban való közzétételével. A cél, hogy a mohácsi kistérség soknemzetiségű konyha- és kiváló borkultúrával rendelkező térséggé váljon, igényes vendéglátóhelyekkel, akár határokon túl is ismert rendezvényekkel. A borturizmus kínálatába fel kell venni az itt élő népcsoportok gasztronómiai specialitásait, ezt kell termékké formálni, kialakítva az ételek standardjait, fantáziánévvel ellátva és diverzifikálva őket a különböző vállalkozói csoportoknak megfelelően (pl. sváb vendéglő). A termékké formált ételféleségekre alapozva különböző fesztiválokat lehet szervezni, a hagyományos rendezvények (Szüreti Csirkepaprikás főző fesztivál Bólyon, Halászléfőző fesztivál Mohácson, Ínyencfesztivál Majson stb.) színvonalát emelni kell. Az új kezdeményezéseket (pl. „Fehér borok, fehér pecsenyék fesztivál” Bólyon vagy a „Hétszínvirág” nemzetiségi gasztronómiai fesztivál, amelynek keretében a magyar, sváb, sokác, szerb, horvát, cigány és zsidó ételek kerülnek bemutatásra a testvérvárosi német, francia, horvát, román települések részvételével) nagyobb mértékű támogatásban kell részesíteni. A borok és az ételek egymást kiegészítő gasztronómiai hatását minden fórumon kifejezésre kell juttatni.

Az ide látogató turisták számára lehetővé kell tenni, hogy a történések aktív résztvevőivé váljanak, pl. a szüreti fesztiválon szüretelhessenek, főzhessenek („betekintés a fortélyokba”). Ezeket a tevékenységeket a Borúti Charta szigorú minősítési követelményrendszerében folyamatosan ellenőrizni kell, a követelmények betartásához állandó képzésekre, szakmai tapasztalatcserére, tanulmányutak szervezésére van szükség, itthon és külföldön egyaránt. A borúthoz tartozó településeken bővíteni kell az információs táblarendszert.

A turizmus másik pillére a kézművesség, a háziipar termékeinek innovatív összekapcsolása lehet, a tájházak és a műhelyek interaktív látványműhelyekké alakításával, annak érdekében, hogy a tradíciók fennmaradjanak, és a térségben még meglévő ősi szakmák bemutatásra kerüljenek (kézműves- és népművészeti tematikus út, cigány-skanzen). Emellett, az ifjúság mobilitását, érdeklődését kihasználva, alkotótáborok, interaktív képzések szervezhetők.

A kistérség kézművesei egymástól elkülönülten művelik szakmájukat. Jövedelemtermelő képességük jelentősen javulhat, ha az alapanyag-beszerezéssel és értékesítéssel nem egyénileg, hanem egy termelést integráló és eladást segítő rendszer tagjaként foglalkoznak. Ennek létrehozása (a beszállítói hálózattal együtt) kulcsfontosságú.

Erősíteni kell a természetturizmust, elsősorban a Duna-Dráva Nemzeti Park természeti vonzerőire alapozva. Az ehhez kapcsolódó feladatok: a növénytakasulások megóvása, bemutatóhelyek kialakítása, élőhely-rehabilitáció, tematikus „Természeti Út” a Béda-Karapancsa Tájegységben, a védett növény- és állatvilág bemutatásával, Madárkert és Madárkórház kialakítása, a már működő Fehérgólya Múzeum fejlesztése, az ősi halászat, pákászat felelevenítése múzeumi körülmények között, illetve látványos élő „show”-k keretében, ártéri és mentett oldali Duna-holtágak, mellékágak rehabilitációja.

Ami a turizmushoz kapcsolódó szervezeti, adminisztrációs és egyéb feladatokat illeti: szükség van a kistérség turisztikai adatbázisának és térképének elkészítésére, egységes turizmusfejlesztési és marketing koncepció kidolgozására, illeszkedve a megyei, regionális, nemzeti fejlesztési/marketing tervekhez, egységes arculat kialakítására a piacbefolyásolás területén (reklám, PR-tevékenység stb.), szálláshely- és szolgáltatásbővítésre.

Fontos továbbá az állandó jelenlét különféle belföldi és nemzetközi kiállításokon, vásárokon, valamint turisztikai, többnyelvű WEB-felület (honlap) készítése és folyamatos frissítése.

A kulturális tradíciók, népszokások felelevenítése, turisztikai programokba való beépítése, ehhez kapcsolódóan kiadványok, reklámanyagok készítése a megerősített, illetve újjászervezett civil szerveződések, kulturális csoportok/körök, valamint az iskolák részvételével történhet. A települések történetét, hagyományait nyomtatásban, hang- és képanyagok formájában egyaránt rögzíteni kell (monográfiák, albumok, videofilmek stb.).

A kistérségben az idegenforgalom alakulását nagymértékben befolyásolja a térség etnikai összetétele. A német nemzetiségnek kiterjedt családi, rokon kapcsolatai vannak Németországban. A rokonok nagy számban látogatnak haza, így létrehoznak egyfajta családi-rokon turizmust. Bár a térség az idegenforgalomnak ezzel a fajtájával nem jut igazán jelentős élettérhez, de ennek is megvannak a maga előnyei, mint pl. a propaganda. A hagyományos turizmust a megye látványosságai – Pécs, Siklós, Szigetvár – kissé visszaszorítják.

A jövőben igen nagy hangsúlyt kell fektetni arra, hogy a turizmus, mint új és jövőbeli iparág jelentősége, fontossága tudatosodjon a kistérségben. Ennek keretében alapvető fontosságú a lehetséges turisztikai vonzerők feltérképezése és komplett programokká való összefűzése, majd ezek valamely értékesítő szervezetekhez való kapcsolása és az értékesítés megszervezése.

4. Mezőgazdaság

Problémák

A mohácsi kistérség domborzata, és az aprófalvas településszerkezet optimális feltételeket biztosít a mezőgazdasági termeléshez. A kistérség területének 93% jó illetve kiváló adottságú mezőgazdasági terület, az átlaghoz képest kiemelkedően magas aranykorona-értékkel. A növénytermesztés és az állattenyésztés is az országost meghaladó színvonalon zajlik, a szója- és vetőmagtermelés (főleg kukorica) esetében pedig különleges pozíciót foglal el. A megyei átlagot meghaladó mértéket képvisel a mezőgazdaságban foglalkoztatottak aránya, ám ez az utóbbi időben csökkenő tendenciát mutat. A kistérségben a termőföld minősége alapján a terület több, mint kétharmada a legjobb minőségű kategóriába tartozik, azaz intenzív gazdálkodásra alkalmas terület, ahol az éghajlati sajátosságok is

kedvezőek a mezőgazdasági termelés számára. A talaj és klimatikus adottság, a napsütéses órák száma és a csapadék mennyiség kedvez az eredményes mezőgazdasági termelésnek.

A kistérség mezőgazdasága a gazdaságföldrajzi adottságok alapján két különböző mezőgazdasági környezettel jellemezhető, melyet gyakorlatilag a Pécs-Mohács tengely választ el. A délre elterülő, síksági területeken jó minőségű termőföldek vannak (26 és 46 AK értékűek a talajok). Az északra elterülő részen a dombvidéki környezet és a rosszabb minőségű termőterület a jellemző, ahol az erózió veszélye is egyre inkább fenyegető a korábban kialakult termelési struktúra fennmaradása mellett.

A kistérségre jellemző birtokstruktúra

A KGST munkamegosztása hazánknak előnyös piaci feltételeket biztosított. A kiváló minőségű talajoknak és kedvező éghajlatnak köszönhetően nagy mennyiségben, és kiváló minőségben volt képes előállítani bizonyos termékeket, melyeket azután a Szovjetunió piaca felszippantott. A rendszerváltás két szempontból is fordulatot hozott. Egyrészt Magyarország szinte teljesen elvágta a szálakat, amelyek az egykori szocialista partnereikhez kötődtek, másrészt az új, európai érdekszférában már valódi piaci szituációval találta szemben magát. Egy igazi, hatalmas piaccal, amely maga is túltermelési problémákkal küzdött.

A rendszerváltás utáni kárpótlás eltorzította a birtokstruktúrát. A rossz kommunikáció miatt a kárpótlásra jogosultak egy része ódzkodott a részvételtől, míg másik részük kihasználva a rendelkezésükre álló bennfentes információkat, hatalmas földvagyonot gyűjtött össze. Nem alakult ki optimális birtokméret, hiszen több száz, ezer hektáros gazdaságok, és néhány hektáros törpebirtokok jöttek létre. Emiatt jellemző Magyarországon a túlgépesítettség (nem összekeverendő annak technikai színvonalával). Továbbá, a törpebirtokok eltartóképesége minimális, így legfeljebb jövedelemkiegészítő szerepük van.

Szántóföldi termelés

A gazdaságokhoz tartozó földterület hasznosítását vizsgálva általában meghatározó a szántóhasználat. A földterület hasznosítását a birtokméret jelentősen befolyásolja. Az átlagos szántóméret (1,99 ha) elmarad a megyei átlagtól, a kisgazdaságok így inkább a jövedelemkiegészítést, illetve önellátást szolgálják. A gazdasági szervezetek szántó méreteinek alakulását jelentősen befolyásolják a Bóly Rt. adatai. A közel 1400 hektáros átlag a megyei (748 ha) és országos (507 ha) szinten is a legnagyobbak közé tartozik. Az optimális kisüzemi földhasználat olyan munkamegosztást tételezne fel, amelyben a kalászosok és a kukorica termelését teljes egészében a nagyüzem venné át, míg a kisüzemi méretekhez meg kellene találni a mérethez illő, munkaigényesebb, nagyobb emberi figyelmet jelenlétet igénylő, kis méretekben is gazdaságos és értékesíthető termékeket.

A gazdasági szervezetek szempontjából kiemelt szerepe van a Bólyi Mezőgazdasági, Termelő és Kereskedelmi Rt-nek. A közel 20 000 hektár szántón gazdálkodó RT. és leányvállalatai a kistérségben 11 000 ha-t művelnek. A érdekesség képpen a növénytermesztésükben megtalálhatjuk a repcét (92 ha), a triticalet (120 ha), magrépát (56 ha) és a zabot (174 ha) is. A főként vetőmagtermelést végző Bóly Rt. az egyik legnagyobb felvásárló a térségben. A szerződéses partnereik száma a kistérségben 86. A statisztikákat méreténél fogva jelentősen torzítja a vállalat jelenléte.

Gyümölcsstermesztés

A gyümölcsstermesztés Baranyában, ezen belül a mohácsi kistérségben, messze elmarad az adottságoktól. Jobbára csak kisebb gyümölcsösöket, továbbá zömében a kertekben, a szőlőkben lévő szórvány gyümölcsfákat említhetünk, bár ezeknek nagy szerepe van a lakosság önellátásában. A kistérségben 150 ha gyümölcsös terület található, mely az összes terület 0.2%-a. A legkedveltebb termesztett gyümölcsök az őszibarack, az alma és a szilva és ringló félék. Az éghajlati és talajadottságok megfelelőek lennének a gyümölcsstermesztés növelésére. Ez a váltás valamelyest javítaná a mezőgazdaság eltartóképességét, valamint a ráépülő vertikum újabb munkahelyek létesítését eredményezné.

Szőlészet-borászat

Az ágazatnak hagyományai vannak a megyében, mert a szőlőtermesztésre és a jó minőségű bor előállítására a térségben kiválóak az adottságok. A megyében két borvidék is található a Villányi és a térséget érintő Mecsek-aljai Borvidék, amely inkább a fehérborairól híres. Mohács és Bóly környéke is jelentős borkultúrával rendelkezik. A kistérség szőlőterülete 734 ha, ami az összes területhez viszonyítva 0.83%.

A borokhoz kapcsolódó széleskörű szolgáltatások – borkóstolók, a falusi turizmus szálláshelyei, pincsfogadók, gasztronómiai ínyencségek, látnivalók, stb. – az utóbbi időben erős versenyhelyzetbe kerültek, ezért mindenképpen szükséges egy új és hosszútávra megalapozott stratégia kidolgozása.

A versenyhelyzet egyúttal lehetőségeket is rejt magában, hiszen a Villány-Siklós borvidék közelsége a termelési és piaci módszerek átvételének lehetőségével jár. Másrészt nem csupán versenyről van szó, hanem egymást erősítő tényezőkről is: a minőségi borkultúra méretbeli növekedése egyazon területen a termék eladhatóságát, nagyságrendjét, vonzerejét növeli.

Erdőgazdálkodás

Az erdőművelésbe vont területeken vegyeskorú, zömmel keménylombos, ritkábban fenyőerdők tenyésznek. Az erdősültség mértéke alacsony, újabb területek bevonása indokolt. A szántók átalakítási javaslatánál általános elvként megfogalmazható, hogy a védelmi meghatározottságú területekre mindenképpen az erdőtelepítés lenne az egyik alternatíva. Az újratelepítésekkel az akác aránya növekszik a telepítés költségei és az akác talajigényei miatt. Az erdőművelés magas színvonalon csak a Bóly Rt és a Gemenc Rt területén folyik.

Állattenyésztés

A kistérségen belül az összes gazdaságot figyelembe véve 5% foglalkozik szarvasmarhával. Ennél figyelemre méltóbb, hogy a megyei 34.695 db-os állatállományból 14.788 db (42,6%) a kistérségben található. Bóly szerepe itt is meghatározó. A szarvasmarha tenyésztés 70 %-ban a nagyüzemi, koncentrált telepeken folyik. Az egyéni gazdáknál csökken az állomány. Ezt az utóbbi időben a tej értékesítési nehézsége is indokolja.

. A hízósertés előállítás a társas és az egyéni termelőknél egyaránt folyik. A jó minőségű, intenzív tartás a társas vállalkozásokra jellemző. A minőségi vágás és feldolgozás követelményeit az egyéni vállalkozók többsége is átvette.

A baromfitartás is jelentős a térségben, ahol az egyéni termelők már különböző integráló vállalatokhoz szerződtek. A Bóly Rt. mellett már több kisebb felvásárló vállalkozás is működik. A Bóly Rt. éves szinten közel 1 350 000 db csirkét nevel. Ezt a mennyiséget 21 partnerrel biztosítja szerződéses keretek között.

A kistérségben 223 gazdaság foglalkozik lovakkal. Itt található a megye lóállományának 20.4%-a, összesen 585 db. A térség egyetlen ménese (kb. 130 db-os állomány) a Bóly Rt. birtokában található Békáspusztán. A saját tulajdon mellett bértartást is vállalnak.

A juhot tartó gazdaságokat tekintve kistérségi szinten 138 helyen találunk kisebb-nagyobb állományt. Megyei viszonylatban egyötöde található a kistérségben a kecske, gyöngyös és a méhcsalád állományból. Az állattenyésztés termékeinek értékesítése a kistérségen kívülre történik, a belföldi értékesítés nagy része a megyén belül kerül feldolgozásra. A felsorolt állatfajokon túl megemlítendő az édesvízi haltenyésztés 227 ha területen. Ezenkívül liba, kacska, pulyka és házinyúl tenyésztése is zajlik.

Bóly központi szerepe

Bóly és főleg a Bóly Rt., kiemelt szerepet játszottak, játszanak a kistérség fejlődésében. Nem csak mint tőkeerős nagyvállalkozás, hanem mint oktató, tanácsadó, támogató partner és integrátor. Mielőtt Mohácsot kijelölték a kistérség központjának, Bóly körül létezett egy önszerveződő kvázi-kistérség

Megoldások

Országosan

Magyarországon a mezőgazdasági termelés természeti feltételei adottak, ám a gazdasági és szabályozási feltételek a rendszerváltást követően sok gondot okoztak a termelésben. A rendszerváltáskor a tőkeellátottsága az ágazatnak Európa nyugati részeihez viszonyítva alacsonyabb volt és a rosszul lefolytatott kárpótlás még tovább növelte ezt a különbséget. Ezt a különbséget kellett behoznia a magyar termelőknek egy hanyatló nemzetgazdaságban. A feladatukat nem csak ez nehezítette. Már a rendszerváltáskor egyértelmű volt, hogy Magyarország az EU tagja lesz. Minden változás, törvényjavaslat, intézkedés ennek érdekében történt. Kb. 15 éve volt a magyar gazdálkodóknak ledolgozniuk a hátrányt. Az EU természetesen nem tartott igényt a saját termékeinél sokkalta jobb minőségű, kisebb költséggel előállított magyar termékekre, ezért már a kezdetektől nehéz helyzetbe volt az ágazat. A rendszerváltás óta az alapanyagok, gépek, alkatrészek és az üzemanyag ára megnövekedett, míg a növényi és állati termékek ára stagnál. Az agráröllő is, kisebb-nagyobb szünetekkel folyamatosan nyílik. A magyar termelők létezésüket csak annak köszönhetik, hogy a hiányzó tőkét, és technológiát képesek voltak találékonysággal, és megfeszített munkával pótolni. Sok segítséget a SAPARD és AVOP programok sem jelentettek. A pályázatok megírása és menedzsmenete olyan szakértelmet igényelnek, amivel egy átlagos termelő nem rendelkezik, nem beszélve a hatalmas idő és költségvonzatukról. Az uniós

pályázatok esetében a két éves rendelkezésre állás esetünkben azt jelentette, hogy a pályázott pénzösszeg csak kb. 2 évvel később jutott el a rendeltetési helyére. A szükséges technológiai fejlesztést a kisebb gazdálkodók így sem voltak képesek időben megvalósítani. Egyedül a nagyüzemek, a több száz, ezer, esetleg tízezer hektáron termelők rendelkeztek ehhez elegendő tőkével. Ezen tényezők az egész ország területén megpecsételték a mezőgazdaság sorsát, halálra ítélték a tradicionális mezőgazdasági területeket. Ez alól a mohácsi kistérség sem kivétel, ha eltekintünk Bóly központi szerepétől.

Megoldást jelenthetne az ipari, energetikai célú növények és a biotermékek előállítása. Az előbbi azonban addig esélytelen, amíg Magyarország, engedve a MOL Rt. és egyéb érdekcsoportok lobbijának, szembefordul az EU előírásokkal. A biodízel és bioethanol üzemanyagok támogatások nélkül egyelőre nem életképesek. Az ezekre fordított pénzösszegek nem vesznek kárba, hiszen környezetvédelmi célokra adnák ki őket, valamint közvetett támogatásként a mezőgazdaságban csapódnának le. A gyártási folyamatok melléktermékei (pl. olajrepcse pogácsák) az energiatermelésben kerülnének felhasználásra. Folytak kísérletek a Magyarországon nemesített energiafű erőművi felhasználására, bár ennek inkább kiegészítő szerepe lesz, illetve a kedvezőtlen adottságú területeken kerülhet további alkalmazásra nagyfokú talajjavító képessége miatt. A biotermelés szintén problémás, hiszen nagy szakértelmet igényel, amihez folyamatos oktatásra, tanácsadásra lenne szükség. Ezenkívül Magyarországon még nem alakult ki számottevő piaca.

Helyi szinten

A mohácsi kistérségben is jelentkeznek az országos problémák. A törpebirtokok aránya még meg is haladja az országos átlagot. Bár a földterületek minősége az országos átlagnál sokkal jobb, az alternatív földhasználat hiánya miatt sok területen hatékonytalan a termelés a földek gyenge termőképessége miatt. A folyamatos termelés ezeken a területeken a talaj további romlásához, erózióhoz vezet. Az erdőterületek részaránya alacsony. Ez a két probléma megoldható lenne újabb erdősíthető területek kijelölésével, és az alternatív földhasználat elősegítésével. A szántóföldi termesztés az adott részeken nem folytatható tovább gazdaságosan. Gyümölcsösök, különböző ültetvények (pl.: bodza) telepítése is indokolt lenne. Az EU ezt támogatja, valamint a termelők a munkaigényesebb termékek előállításával magasabb, biztosabb jövedelemre tennének szert. A szőlészet, borászat is kitörési pont lehet a kistérségen belül. A bortermelés, -fogyasztás kultúrája nemcsak turisztikai szempontból teheti vonzóvá a kistérséget, de a terület megítélését is javíthatja. Munkaigényes, piaci résekhez illeszkedő, innovatív, alternatív termelési kultúrák (bio-termelés, gyógy- és fűszernövények, ipari növények, zöldség, gyümölcs, méz, primőrök, őshonos növény- és állatfajták, virág stb.) bevezetésére van tehát szükség, amelyet kiegészíthet a különböző őshonos, illetve más, értékes fák telepítésére épülő erdősítési program (a tulajdonosok bevonásával), valamint a gyepterületek hasznosítási programja. A nagyobb munkaigény miatt szezonális és állandó munkahelyek jöhetnek így létre. Olyan munkakörök, amiket a hátrányos helyzetű kisebbség képzetlen, vagy minimálisan képzett tagjai is be tudnak tölteni. Az alternatív termelés sikere, eredményessége ismét vonzóvá teheti a falvakat a fiatalok számára, valamint a falusias életforma újjáéledése lehetőséget biztosít a falusi és ökoturizmus fejlesztésére.

A halastavak nagy része elhanyagolt állapotban van, tisztításra, rendbetételre szorul. A rendezett tavak megteremtik a halászat alapjait, és a turizmus is építhet rá. A vízhálózat rendbetétele is kapcsolódik a problémához. Ennek rendezése megszüntetheti a gyakori belvizet.

Mohács kistérség mezőgazdaságának egyik fő problémája az innen kikerülő mezőgazdasági termékek alacsony feldolgozottsági foka. A Bóly Rt., a Podravka, valamint a

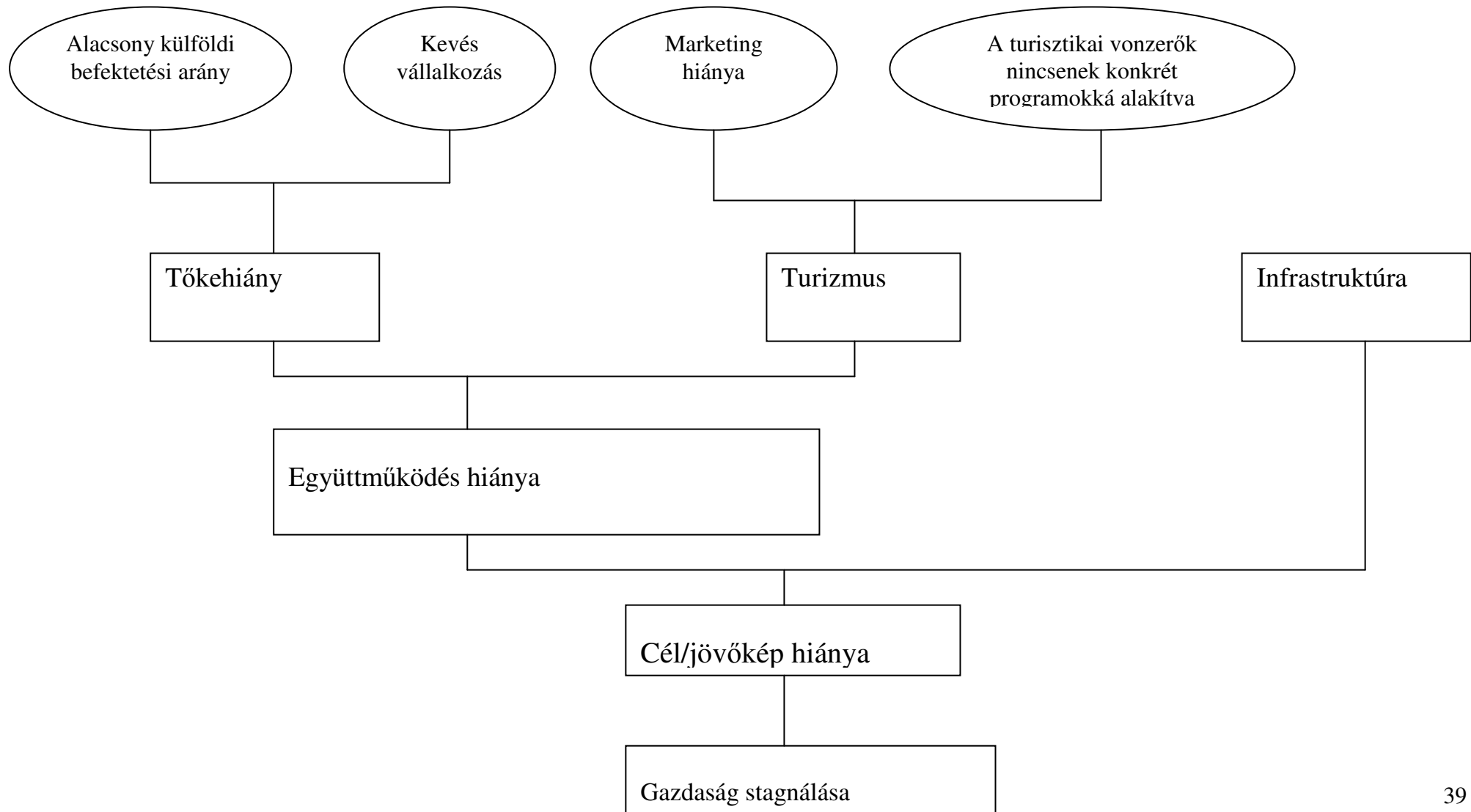
MOFA kivételével nincsenek nagyobb üzemek, amik mezőgazdasági, erdészeti termékek feldolgozásával foglalkoznának. Új, fejlettebb, minőségi szabványoknak megfelelő feldolgozóüzemek létrehozásával nemcsak a térség jutna nagyobb jövedelemhez, de számos új munkahely keletkezne, ami a diplomás pályakezdektől a betanított munkásokig, mindenkinek biztosítana otthona környékén elhelyezkedési lehetőséget. Az alternatív termelési struktúra mindenképpen igényelné a vertikum létrehozását.

A feldolgozóipar fejlesztéséhez szükséges lenne a szállítási infrastruktúra bővítése. Az aprófalvas településszerkezet következtében még most is számos zsáktelepülés van. A mezőgazdasági termelés szállítási igénye hatalmas, és ez ráadásul koncentráltan, szezonálisan jelentkezik. A bolyi és mohácsi tervezett logisztikai központok remélhetőleg javítanak valamit a helyzeten, az M6-os autópálya pedig (ha évek múlva elkészül), bekapcsolja a kistérséget az ország vérkeringésébe, és megindulhat a fejlődés a vonzáskörzetében. A V/C vasúti nyomvonal is jótékony hatással lenne a szállítási feltételekre. A nagy tömegű mezőgazdasági termék szállításában eddig is fontos szerepet játszott a vízi közlekedés. Mohács schengeni kikötővé válása szükségessé teszi további tároló- és rakodókapacitás kialakítását, és további kereskedelmi-kikötő funkcióval kell bővíteni.

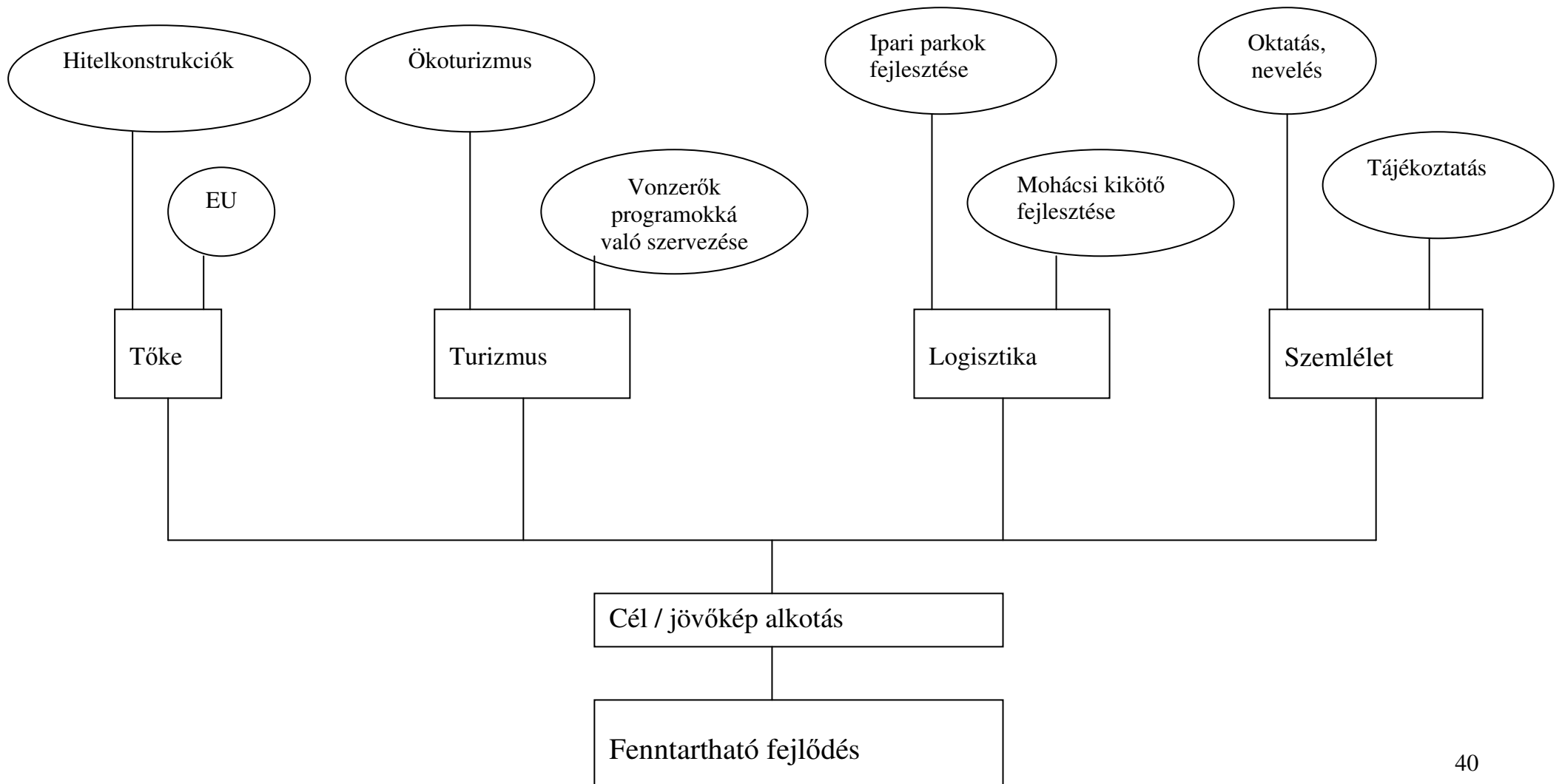
Nem megfelelő a térségben a vállalkozási hajlam. A gazdák körében nem jellemző az összefogás. Szövetkezetek minimálisan, vagy nem léteznek, a termelőszövetkezetek jogutódjait leszámítva. Szükség lenne legalább beszerző-értékesítő és információs szövetkezetekre. Ehhez azonban alapvetően kellene megváltoztatni a termelők hozzáállását a szövetkezetekhez. Sokakban él még a termelőszövetkezetekkel szembeni előítélet, amely a szocialista rendszer alatt szilárdult meg. Folyamatos, és átfogó képzésekre lenne szükség, hogy a gazdák ismét versenyképes tudással rendelkezzenek. A Bóly Rt. feladata ebből a szempontból egy megfelelő tudásbázis kialakítása, az innovációk, új technológiák terjesztése. Működik ugyan Magyarországon a falugazda rendszer, azonban nagyon csekély eredménnyel. Sokkal nagyobb erőfeszítések szükségesek a mezőgazdaság, és ezzel együtt a kistérség megmentéséhez.

III. MELLÉKLETEK

PROBLÉMAFA



CÉLFA



A problémafa és célfa elemzése

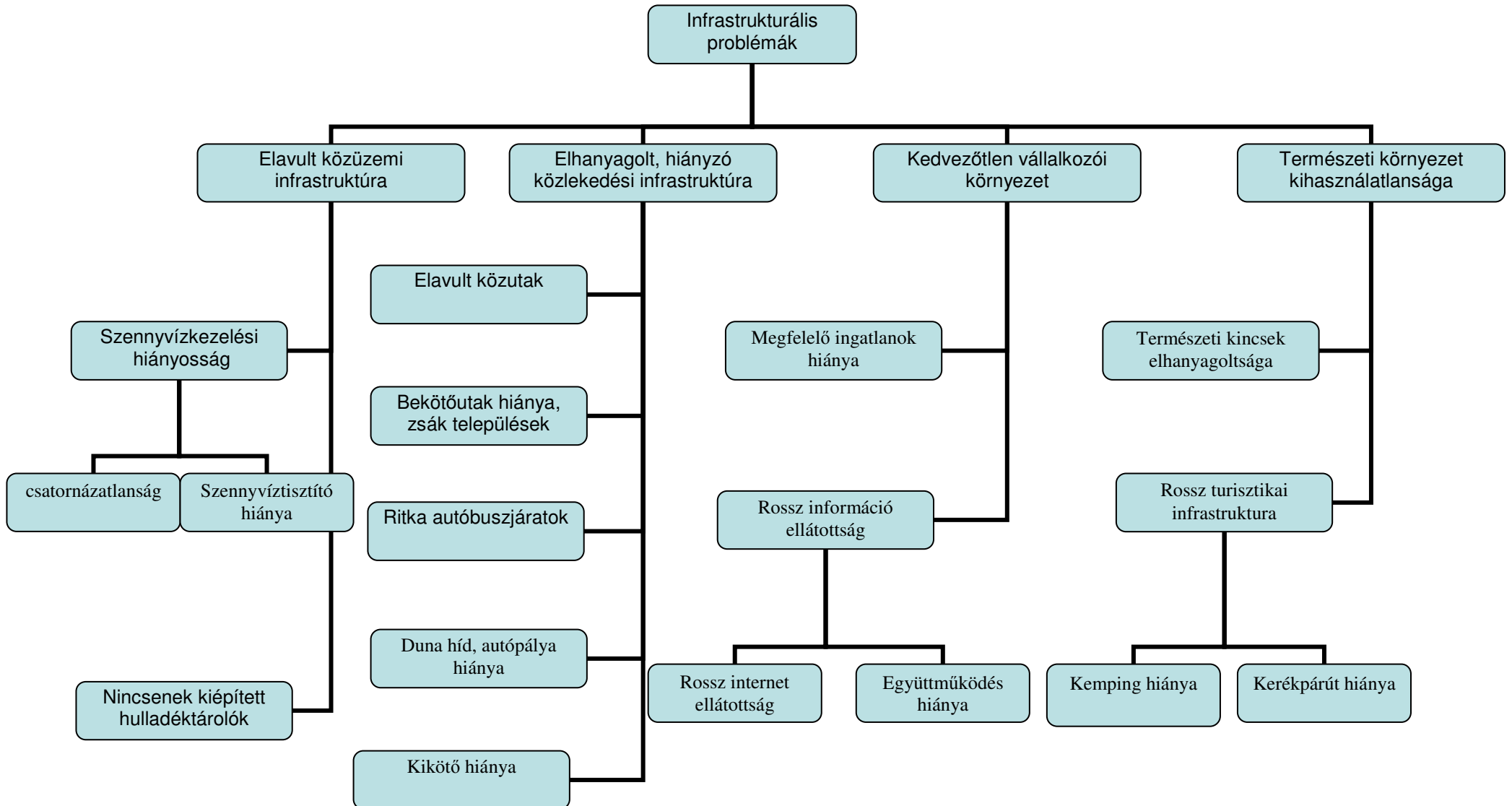
A mohácsi kistérség számos infrastrukturális problémával küzd, amelyek mielőbbi javítására van szükség, mivel tekintélyes mértékben befolyásolják a térség jövőjének alakulását. Elavult a közüzemi, elhanyagolt és hiányos a közlekedési infrastruktúra; a vállalkozók számára kedvezőtlenek a térség adottságai; illetve kihasználatlan a természetes környezet adta potenciál. A szennyvízkezelés hiányosságait – azokon a helyeken, ahol gazdaságos – csatornázással, egyéb esetekben szippantós autók beszerzésével és egy térségi szennyvíztisztító létesítésével lehet orvosolni. A hulladéktárolók hiánya óriási gondot okoz az állati és egyéb szilárd hulladék elhelyezése tekintetében. Egy kistérségi tároló létesítése minél előbb indokolt lenne.

Az elavult közutak javításra szorulnak, az elzárt zsáktelepülések bekapcsolásához bekötőutak építése szükséges. A lakosság mobilitása és rugalmassága a ritka buszjáratok sűrítésével és falubuszok üzembe állításával jelentősen fokozható. A Duna híd, az autópálya és a kikötő megépítése nem kistérségi szintű feladat, így ezek létesítésébe nincs beleszólási lehetőség, bízni kell az ismertetett tervek mielőbbi megvalósulásában.

A vállalkozói környezet vonzóbbá tételéhez alkalmas ingatlanokat kell biztosítani a térségben befektetni kívánó cégek számára. Ez jelenti logisztikai központok létrehozását is, amelyek alkalmassá teszik a kistérséget a Duna híd és a vízszint-független kikötő megépítésével relevánssá váló raktározási és elosztási funkciójának ellátására. Emellett a tőkeszegény, helyi kisvállalatok megalakulását és talpon maradását rendkívüli módon segítheti az inkubátor házak létesítése. A hatékony alkalmazkodóképességhez elengedhetetlen az információk megfelelő áramlása, elérése. Ez az Internet-hálózat széleskörű kiépítésével és az önkormányzatok együttműködését elősegítő e-közigazgatás bevezetésével valósulhat meg.

A természetes környezet adottságai kiválóak, de nem fordítanak rá megfelelő figyelmet. A természeti kincsek elhanyagoltak, ápolásukra nagyobb hangsúlyt kell helyezni, mert megtörténhet, hogy e tevékenység időleges mellőzése menthetetlen következményeket eredményez. Ahhoz, hogy az esztétikai és egészségjavító értékei mellett gazdasági hasznot is hozzon a „természet”, javítani kell a kedvezőtlen turisztikai infrastruktúrát. Kempingek létesítésével különféle táborok megrendezésére nyílik lehetőség. Más kistérségekkel együttműködve kialakított, kistérségen átnyúló kerékpárút hívogató lehet a természet és a sport szerelmeseinek.

INFRASTRUKTÚRA - PROBLÉMAFA



INFRASTRUKTÚRA - CÉLFA

